

**ACTIONS  
FOR THE CONSERVATION  
OF COASTAL DUNES WITH  
JUNIPERUS spp. IN CRETE  
AND THE SOUTH AEGEAN  
(GREECE)**

LIFE07NAT/GR/000296



International Centre for Advanced  
Mediterranean Agronomic Studies  
Mediterranean Agronomic  
Institute of Chania



National and Kapodistrian  
University of Athens (NKUA)  
Department of Botany,  
Faculty of Biology

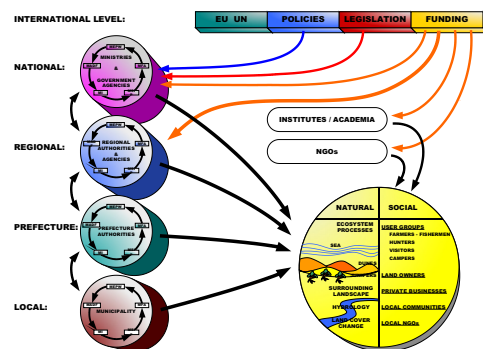


Region of Crete,  
Regional Development Fund  
Forest Directorate of Chania  
Forest Directorate of Lasithi

*Action A.9  
Deliverable A.9.2*

# DETERMINATION OF GOVERNANCE STRUCTURE

Prepared by MAICH:  
Dr. Kalliope Pediaditi



CHANIA MARCH 2010

LIFE07NAT/GR/000296

“Actions for the conservation of coastal dunes with  
*Juniperus* spp. in Crete and the South Aegean (Greece)”  
- JUNICOAST -

**Action A.9:** Determination of the Governance structure and Legal status

**Deliverable A.9.2:** Determination of Governance structure

**Responsible beneficiary:** Mediterranean Agronomic Institute of Chania  
(MAICH)

**Prepared by:** Dr Kalliope Pediaditi

Chania March 2010

## Table of Contents

|  |           |
|--|-----------|
| <b>ΣΥΝΤΟΜΗ ΠΕΡΙΛΗΨΗ</b>  | <b>4</b>  |
| <b>1. INTRODUCTION.</b>  | <b>6</b>  |
| <b>2. THE THEORY OF GOVERNANCE FOR BIODIVERSITY CONSERVATION.</b>                        | <b>8</b>  |
| 2.1 What is governance?  | 8         |
| 2.1.1 Types of protected Area Governance   | 13        |
| 2.2 The Principles of Good Governance  | 15        |
| <b>3. METHODOLOGY</b>  | <b>16</b> |
| 3.1 Workshop methodology   | 16        |
| 3.2 Stakeholder Interviews   | 16        |
| 3.3 Personal Communication- Informal interviews  | 18        |
| 3.4 Community survey   | 18        |
| <b>4. GOVERNANCE STRUCTURE FOR THE CONSERVATION OF PRIORITY HABITAT 2250* IN GREECE.</b> | <b>20</b> |
| <b>5. GOVERNANCE EVALUATION AND RECOMMENDATIONS FOR IMPROVEMENT.</b>                     | <b>30</b> |
| 5.1 Legitimacy & Voice   | 30        |
| 5.2 Direction  | 33        |
| 5.3 Accountability   | 35        |
| 5.4 Performance  | 36        |
| 5.5. Fairness  | 38        |
| <b>REFERENCES</b>  | <b>40</b> |
| <b>ANNEX</b>   | <b>43</b> |
| Stakeholder interview template for Chrysi ialand   | 44        |
| Stakeholder interview template for Kedrodasos  | 46        |
| Stakeholder interview template for Falasarna   | 48        |
| Stakeholder interview template for Gavdos island   | 50        |
| Community survey questionnaire for Chrysi Island   | 53        |
| Community survey questionnaire for Kedrodasos  | 54        |
| Community survey questionnaire for Falasarna   | 55        |
| Community survey questionnaire for Gavdos Island   | 56        |

## Σύντομη Περίληψη

Η διακυβέρνηση αναγνωρίζεται ως μια κρίσιμη πτυχή της αποτελεσματικής προστασίας του φυσικού περιβάλλοντος και αποτελεί ένα σημαντικό μέρος του σχεδιασμού για τη διατήρηση της βιοποικιλότητας στις προστατευόμενες περιοχές.

Αναφέρεται στις αλληλεπιδράσεις μεταξύ των δομών, των διαδικασιών, και των πρακτικών που καθορίζουν τους στόχους, τον τρόπο διοίκησης, και τον τρόπο με το οποίο οι απόψεις των πολιτών ή των φορέων ενσωματώνονται στη διαδικασία λήψης των αποφάσεων. Η αναγνώριση της διακυβέρνησης ως βασικού παράγοντα για την αποτελεσματική διαχείριση των Προστατευόμενων Περιοχών συμπεριλαμβάνεται στο σχέδιο δράσης που προέκυψε από το 5ο Παγκόσμιο Συνέδριο Πάρκων στο Durban το 2003, όπου αναγνωρίζεται ως "κεντρικό σημείο για τη διατήρηση των προστατευόμενων περιοχών σε ολόκληρο τον κόσμο." (WCPA 2003 σ. 33).

Προς το παρόν, η μελέτη της δομής διακυβέρνησης για την διατήρηση της βιοποικιλότητας στην Ελλάδα είναι σε πρώιμο στάδιο, και δεν υπάρχει μια ολοκληρωμένη μελέτη για την εκτίμηση της κατάστασης και τις τάσεις της διοίκησης-διαχείρισης των προστατευόμενων περιοχών σε επίπεδο χώρας.

Οι στόχοι αυτής της εργασίας είναι: να διερευνηθεί η δομή διακυβέρνησης που σχετίζεται με τον οικοτόπο των παράκτιων αμμοθινών με είδη κέδρων (*Juniperus spp.*) στην Ελλάδα, να προσδιορισθούν οι δυσκολίες που δεν διευκολύνουν την αποτελεσματική διαχείριση και προστασία του εν λόγω οικοτόπου προτεραιότητας, και να διατυπωθούν προτάσεις για βελτιώσεις, οι οποίες θα συμβάλλουν στην εξασφάλιση της μακροπρόθεσμης βιωσιμότητας των αποτελεσμάτων του προγράμματος

Στο κεφάλαιο 2 παρουσιάζεται μια σύντομη ανασκόπηση σχετικά με την έννοια της διακυβέρνησης και τους διάφορους τύπους διοίκησης προστατευόμενων περιοχών σε συνδυασμό με τις διεθνώς καθιερωμένες αρχές της «χρηστής διακυβέρνησης».

Στο κεφάλαιο 3 παρουσιάζονται οι μέθοδοι που χρησιμοποιήθηκαν για να προσδιορισθεί η δομή διακυβέρνησης. Πιο συγκεκριμένα, παρουσιάζονται η μεθοδολογία της συμμετοχικής ημερίδας, οι ημι-δομημένες συνεντεύξεις των εμπλεκόμενων φορέων, καθώς και η έρευνα της τοπικής κοινωνίας που βασίζονται στο εννοιολογικό πλαίσιο "Θεωρία ολοκληρωμένης διακυβέρνησης".

Στο κεφάλαιο 4 περιγράφεται η υφιστάμενη δομή σε συνδυασμό με την ευρύτερη έννοια της διακυβέρνησης όπως περιγράφεται στο εννοιολογικό πλαίσιο "Θεωρία ολοκληρωμένης διακυβέρνησης". Επιπλέον, σκιαγραφούνται διάφορα σενάρια μορφών διακυβέρνησης (με ή χωρίς Φορέα Διαχείρισης).

Τέλος, στο κεφάλαιο 5 παρουσιάζεται η ανάλυση των βασικών δυσκολιών που αντιμετωπίζει η διακυβέρνηση όπως αυτά γίνονται αντιληπτά από τους εμπλεκόμενους φορείς, σε συνδυασμό με προτάσεις για βελτίωση, με βάση τα συμπεράσματα που προέκυψαν και τη θεωρία των βέλτιστων πρακτικών διοίκησης. Από τις συνεντεύξεις διαπιστώθηκε ότι υπάρχουν δύο κύριες σχολές σκέψης όσον αφορά την προσέγγιση της διαχείρισης των περιοχών, οι οποίες όμως δεν φαίνεται να διαφέρουν ως προς τους στόχους και τις προθέσεις. Η μία σχολή σκέψης επικεντρώνεται στην εφαρμογή των νόμων και την επιβολή αυστηρών περιορισμών, ή την απαγόρευση κάποιων δραστηριοτήτων με στόχο την προστασία και διατήρηση. Η δεύτερη σχολή σκέψης δίνει έμφαση στον τρόπο διαχείρισης των περιοχών, επιτρέποντας ορισμένες δραστηριότητες, οι οποίες αποδίδουν έσοδα και τα οποία διατίθενται για την προστασία και διατήρηση των περιοχών αυτών. Ωστόσο, η ανάγκη για διατήρηση και προστασία των περιοχών δεν αμφισβητήθηκε από κανέναν εκ των ερωτηθέντων.

Η ανάλυση της δομής διακυβέρνησης και των αρμοδιοτήτων των εμπλεκόμενων φορέων καταδεικνύει κατακερματισμό αρμοδιοτήτων και έλλειψη σαφήνειας όσον αφορά τη μορφή της διακυβέρνησης και την ανάθεση των ευθυνών με αποτέλεσμα να προκύπτει σύγχυση καθώς και αδυναμία προσδιορισμού της λογοδοσίας. Από την ανάλυση των αρμοδιοτήτων των διαφόρων φορέων ή υπηρεσιών αναγνωρίστηκε η έλλειψη Φορέων Διαχείρισης οι οποίοι να έχουν τις απαραίτητες αρμοδιότητες προκειμένου να διασφαλιστεί η αποτελεσματική διαχείριση και η μακροπρόθεσμη προστασία των περιοχών. Η νομοθεσία δεν θεωρείται ότι είναι το πρόβλημα, αλλά μάλλον η έλλειψη επιβολής της. Περιοριστικοί παράγοντες για τους αρμόδιους φορείς, μεταξύ άλλων, είναι η έλλειψη επαρκούς χρηματοδότησης, η δύσκολη πρόσβαση στις περιοχές, και η ελλιπής πληροφόρηση για τα αναγκαία μέτρα που πρέπει να εφαρμοσθούν.

Ως εκ τούτου, πρέπει να δοθεί προσοχή στη δημιουργία συνεργασιών μεταξύ των φορέων και υπηρεσιών που έχουν αρμοδιότητες στις περιοχές αυτές, και να εξασφαλιστεί η απαραίτητη χρηματοδότηση, προκειμένου οι γνώσεις και η τεχνογνωσία που θα αποκτηθούν μέσω του προγράμματος να συμβάλλουν στην μακροπρόθεσμη προστασία και διατήρηση του οικοτόπου 2250\*.

## 1. Introduction.

Nature conservation projects often fail to meet expectations due to the failure of project management to take into account existing governance structures and processes and integrate project actions as part of those (Balint, 2006)..To avoid these common flaws, it was considered essential to determine the governance structure of the Coastal dunes with *Juniperus* spp. priority habitats in Greece, to identify the key governance barriers to their effective management and protection, and to provide recommendations that would ensure the long term sustainability of the projects outcomes.

The Greek Government Election in October 2009 resulted in the creation of the new Ministry of Environment, Energy and Climate Change, which in turn resulted in fundamental governance structural changes, that are still ongoing at the time of writing this report, thus making the governance structure results obtained through this study redundant prior to their publication. Moreover, further changes in the administration structure and devolvement of powers are still in process through the new Kallikratis programme.

Nevertheless, the results obtained through this study regarding the key barriers to effective governance, and the recommendations for improvement, proposed by various stakeholders and a literature review of best practice in protected area governance theory, remain valid, and perhaps most timely, as an input for consideration during these times of ongoing reform. Moreover, ongoing changes do not negate the responsibility and commitment that the JUNICOAST project beneficiaries have taken towards ensuring the conservation of the Coastal dunes with *Juniperus* spp. priority habitats in Greece..

It is important to note that priority habitat 2250\* have the following characteristics:

- No management authorities have been established for the NATURA2000 sites where they are found in Crete and the South Aegean,
- Special Environmental Studies had not been legally adopted for any of the sites,
- There are no adopted management plans for the areas,
- Habitats are located on the coast whereby port authority legislation may be applicable,

- Habitats are covered by the national legally mandated definition of forest, thus making them eligible to forest governance and protection procedures.

Thus, the governance results presented in this study can be considered relevant to any priority habitat which fulfils the aforementioned characteristics, whereas recommendations proposed herein, are more or less applicable to the majority of priority habitat sites in Greece for which there are no provisions of a managing authority or management plan for that matter.

The study of governance for biodiversity conservation is at an early phase in Greece (Apostolopoulou & Pantis, 2009). It was thus considered important to conduct a literature review, key points of which are presented in Chapter 2 of this report. Specifically, a definition and analysis of the concept of governance is presented in conjunction with internationally established principles of “Good Governance”. From the above criteria to evaluate governance effectiveness for protected area management are presented, which formed the basis of the research design, and interview questionnaires.

In Chapter 3 a brief overview of the methodology and research limitations is presented. In Chapter 4 an outline of the old government structure is presented in conjunction with the wider governance structure described by using the “integrated governance theory” as a conceptual framework. This analysis also served as the basis for the stakeholder analysis conducted to identify research participants. In Chapter 5 an analysis of the key governance barriers perceived by stakeholders is presented in conjunction with recommendations for improvement, based on results obtained and best practice governance theory.

## 2. The theory of governance for Biodiversity Conservation.

### 2.1 *What is governance?*

The Institute of Governance (2003) defines governance as the interaction among structures, processes and traditions that determine how power and responsibilities are exercised, how decisions are taken, and how citizens or other stakeholders have their say. Governance is also about the judicious use of powers, which can be distinguished into the following categories:

1. **Planning powers** relating to the system as a whole and for the development of management plans for individual protected areas
2. **Regulatory powers** for conservation purposes around the use of land and resources and for health and safety reasons
3. **Enforcement powers**, the ability to enforce decision, rules and regulations through a variety of means, including social consensus and legitimacy, legal backing, political pressure, and even police and military force.
4. **Spending powers** related to such matters as resource management, interpretation programmes, the development and maintenance of infrastructure (trails, roads, visitor facilities etc) public education programmes and the carrying out of scientific research programmes
5. **Revenue generating powers** usually in the form of fees, licensing and permit systems but also in some cases, in the form of property taxation.
6. **The power to enter into agreements** to share or delegate some of the aforementioned powers above or to cooperate with others responsible for land use management in adjacent lands.
7. **The power of access to information**, concerning the formal or informal communication of information related to policy planning, research, decision making processes, monitoring and evaluation results etc. This includes the authority to choose the form and the means by which the information is provided.

The meaning of governance is often confused and used as a synonym for government, which as illustrated by Graham et al (2003), can have negative consequences as a public policy issue such as biodiversity conservation where the heart of the matter is a problem of governance becomes defined implicitly as a problem of government with the corollary that the onus for fixing it necessarily rests

with government. Fundamentally, governance is about power relationships and accountability: who has the influence? who decides and how decision makers are held accountable? and as will become apparent from the stakeholder analysis of the priority habitat 2250\*, it involves far more than government.

Good Governance is now widely established as a critical aspect of effective conservation (Paavola, 2004, Balint, 2006, Graham et al 2003). Yet, there is also growing recognition that changes are taking place in governance of protected area systems (Deardren et al, 2005). Trends indicate towards increased participation of more stakeholders, greater use of formal accountability mechanisms in PA management being primarily driven by legislative and policy requirements such as the Habitats Directive, the Aarhus convention, the UN Biodiversity Convention, the EU strategy for biodiversity conservation etc. Moreover, Deardren et al (2005) note an international trend in protected area governance that of increased involvement of the private sector and the diversification of funding sources with a smaller proportion of income coming from government sources, resulting in changes in the distribution of powers and thus of the governance system.

Graham et al (2003) point out how in order to understand governance at a national level, one should consider the different kinds of entities that occupy the social and economic landscape, and proceed to depict it through four sectors of society situated among citizens (Figure 2.1). The media are depicted as a separate sector as they can play an important role in accountability and in shaping perceptions of public policy, yet they were not investigated through this study.

In their study of Greek urban governance, Getimis & Grigoriadou (2004) underline the changes occurring through the Europeanization and EU Funding programmes. They point out how the introduction of EU funding programmes has led to new forms of governance mainly including the emergence of new institutions for partnerships and citizens' participation. Their study results suggest that the new institutions emerging from the Europeanization process face a number of constraints and contradictions emanating from the Greek political system and that three endogenous factors of the Greek political system had impacted negatively upon these partnerships favouring short-term institutionalization, unequal power relations inside the partnerships and lack of trust and commitment. These factors amount to the financial and political dependence of local authorities to the state, the weak civil

society and, finally, the individualistic political culture. Their only positive findings being the rise of processes of policy learning and capacity building.

Nature Conservation in Greece is also strongly dependent on EU funding programmes and EU legislation and policies (WWF, 2008). An example is the continuing absence of a national Biodiversity Conservation Policy, Strategy, or Action Plan<sup>1</sup> (Apostolopoulou & Pantis, 2009), indicating the potential relevance of Getimis & Grigoriadou (2004) findings to those of the governance of protected areas. This raises the question with regard to whether similar governance problems hold true for biodiversity conservation governance in Greece, and points to the need of adopting a research design of wide scope in order to capture the views and role of all governance actors.

Moreover, it is widely recognised that governance powers and authority can overlap, yet identifying which regulations and other governing instruments apply in a specific protected area context can be a difficult task. Governing bodies and governance actors at different levels of power, with different degrees of recognition and often from various social and economic sectors, can claim jurisdiction to make and enforce their laws, policies and rules, which may or may not be contradictory. Apostolopoulou and Pantis (2009) indicate towards evidence of such a phenomenon occurring between the nature conservation and forest services in Greece.

In governance, scale is also important. Several reasons (Berkes 2009; Young, 2005) demand the involvement of multiple scales or levels of decision making and jurisdiction in environmental governance. One reason is the physical attributes of environmental resources. Resources such as habitats of migratory birds are so large that they cross the boundaries of primary jurisdictions and require the involvement of higher-level jurisdictions and the formation of nested structures (Carlsson & Berkes, 2005). The involvement of higher level jurisdictions in negotiating and implementing benefit and burden sharing arrangements may also be helpful when the costs and benefits of environmental resources or their governance are spread across primary jurisdictions. Sometimes, the involvement of higher or lower level jurisdictions can also make governance and provisioning of the resource less expensive. For example, weak capacity of central states in the developing world often makes local involvement in governance of biodiversity necessary on the grounds of effectiveness.

---

<sup>1</sup> Currently such a strategy and action plan is being developed and is envisaged to be published soon.

Justice is important in environmental governance because all governance solutions have justice consequences and because decisions to adopt governance solutions need to be legitimate among involved and affected parties (Abrams et al 2003). Justice also influences the effectiveness of environmental governance solutions which rests on voluntary compliance and legitimacy. Justice and legitimacy have two key dimensions (Paavola 2004). The legitimacy of environmental decisions rests in part on procedural justice which encompasses issues such as recognition, participation and distribution of power. But it also rests in part on distributive justice the fairness of the incidence of beneficial and adverse consequences among the involved parties. Procedural and distributive justice are intertwined because lack of participation in decision-making often translates to adverse distributive outcomes.

The involvement of multiple scales translates to greater number and heterogeneity of involved parties which can make it more difficult to attain legitimate solutions to governance problems (Paavola, 2007). Multi-level solutions can also make procedural justice more difficult to attain because those who are directly affected by governance solutions at the local level often have little voice in decisions made at the higher levels. Local protests over the designation of Natura 2000 sites in Member States are examples of responses to this problem (Hiedanpää, 2002; Paavola, 2004). However, the involvement of multiple scales also offers new possibilities for resolving distributive and procedural justice issues in environmental governance. Benefits and burdens of maintaining and enhancing biodiversity can be redistributed more widely among member states and between different groups. Best practice fair procedures could in turn enhance impartiality and legitimacy of environmental decisions both in the European Community and in the Member States. Yet governance solutions are seldom systematically studied from a social justice viewpoint to draw applicable lessons.

Drawing on all the aforementioned dimensions and on all the components influencing the Governance of protected areas in Greece, it was considered important to identify a suitable theoretical framework on which to base the analysis. Therefore, a review of recent contributions to the so-called "interactive governance theory," and Jentoft et al (2007) work on marine and coastal protected area governance, it is proposed that the governance of Natura 2000 sites with coastal dunes with *juniperus spp.* is basically a relationship between two systems: a "governing system" and a "system-to-be-governed." The former system is social: it is made up of institutions and steering

mechanisms. The latter system is partly natural, partly social: it consists of an ecosystem, the resources that this harbours, as well as a system of users and stakeholders who, among themselves, form political coalitions and institutions (See Figure 2.2). Due to the importance of both systems, in achieving the policy aim of nature conservation, and long term sustainability of the Junicoast project actions, the author argues the need to be concerned with the relationship and the interaction between the governing system and the system-to-be governed, which forms a system in its own right. Governance theory argues that both systems and their interactions share similar attributes—they are diverse, complex, dynamic and vulnerable. This raises serious concerns as to their governability. There may be limits to what the governing system can do, limits attributed to one or all three systems. But such limits are themselves issues and concerns for planning and institutional design. Jentof (2007) underlines the value in researching and depicting these systems, as an important first step, towards the development and implementation of measures to improve them (Chapter 5).

Figure 2.1 National Governance sectors of Society (adapted from Institute of Governance).

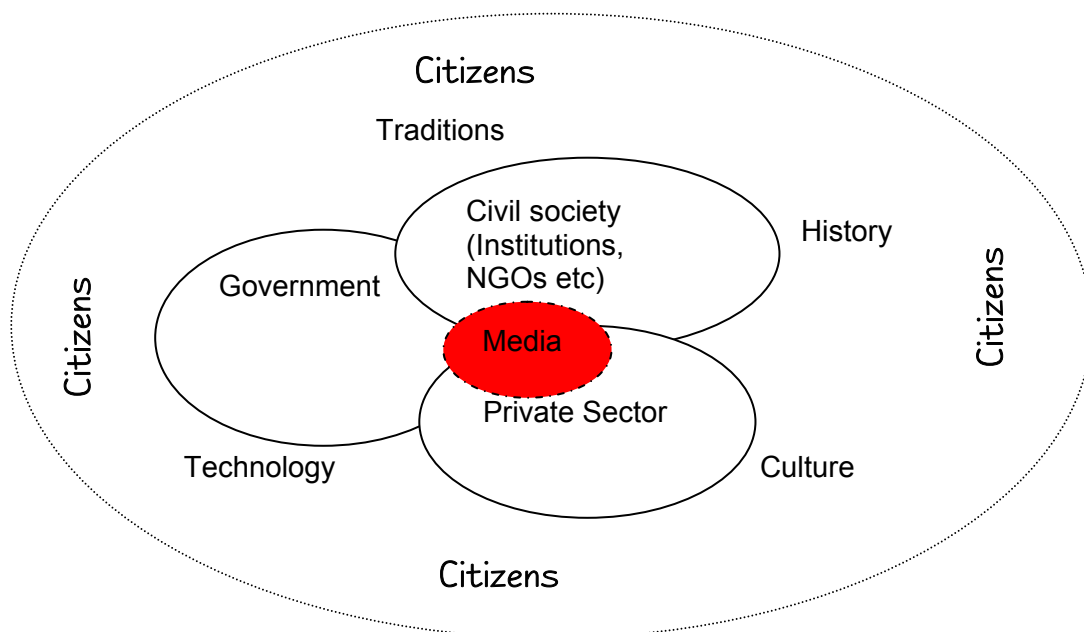
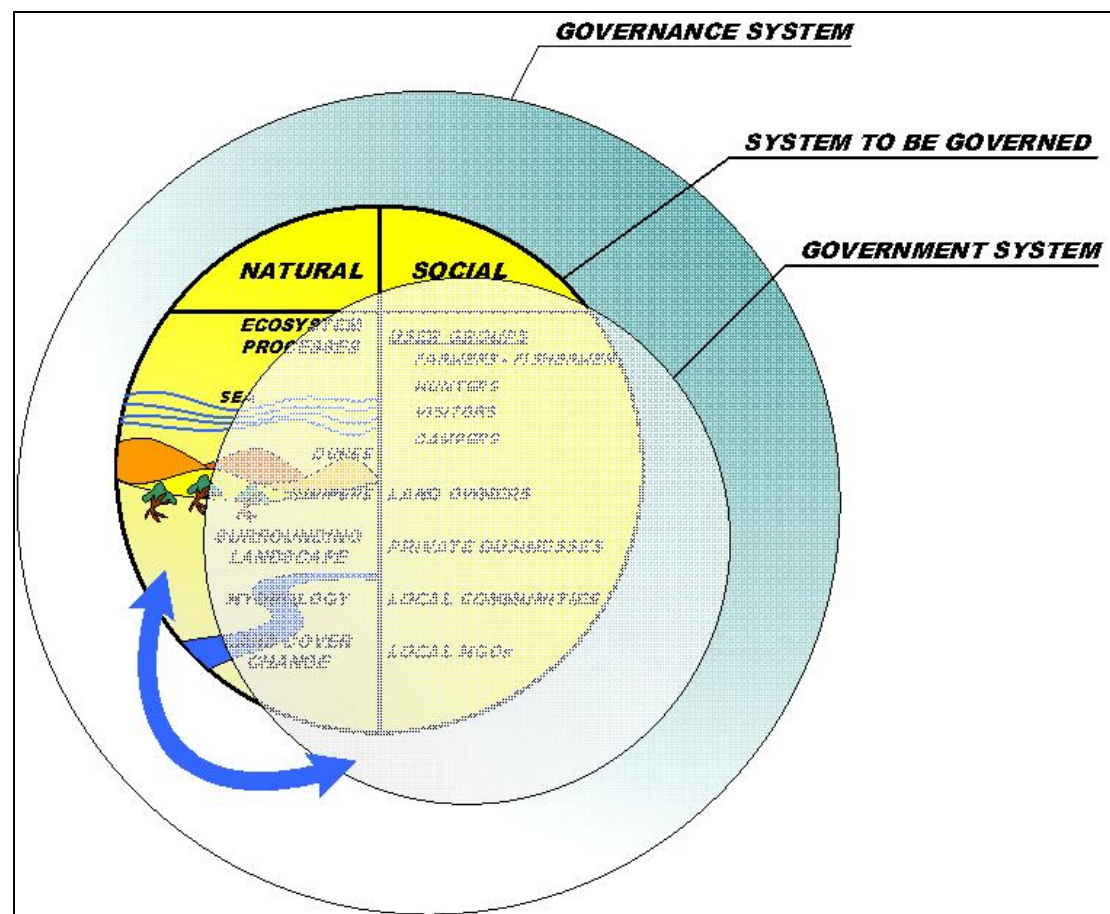


Figure 2.2 Interactive Governance Theory – Systems



### 2.1.1 Types of protected Area Governance

Since the 2003 World Congress on Protected Areas, a first attempt to understanding governance is made on the basis of “who holds relevant authority and responsibility and can be held accountable”. In this sense, four main types of protected area governance have been identified:

- a. Government management
  - a. Federal or national ministry or agency in charge
  - b. Local / municipal or agency in charge
  - c. Delegated management (e.g. to an NGO)
- b. Multi-stakeholder management
  - a. Trans-boundary management
  - b. Collaborative management
  - c. Joint management
- c. Private management
  - a. By individual land owner
  - b. By non-profit organisations (e.g. NGOs, Universities, etc)

- c. By for profit organisations (e.g. corporate land owners)
- d. Community management
  - a. Indigenous peoples
  - b. Local communities

Although there has been increasing support in the literature for collaborative forms of management, it has now been accepted that there is no one preferable type of governance, as this differs according to context. Greece's protected area management, can be classified under the government management category, although, its type varies between sites. What has been established are the principles of good governance, which any protected area should try to fulfil regardless of governance type. These principles are presented below as they form the basis for establishing the criteria which were used to evaluate existing governance of protected areas of 2250\* priority habitat sites.

## 2.2 The Principles of Good Governance

Below are summarised the five principles of good governance for protected area management, as published by the Institute of Governance (2003) which draws on the established UNDP principles of good governance. They are presented here not only because they serve as the basis/ criteria for the analysis of governance of priority habitat 2250\*, but also for their potential function as guidelines on which to base recommendations for the improvement of governance of the projects sites, thus, ensuring the long term sustainability of the project outcomes.

Table 2.1 Principles of good governance for protected area management

| The 5 Good Governance Principles for PA management | The UNDP principles  |
|--|--|
| <b>Legitimacy &amp; Voice</b>                      | <p><b>Participation</b> – all men and women should have a voice in decision- making, either directly or through legitimate intermediate institutions that represent their intentions. Such broad participation is built on freedom of association and speech as well as capacities to participate constructively.</p> <p><b>Consensus orientation</b> – Good governance mediates differing interests to reach a broad consensus on what is in the best interest of the group and where possible on policies and procedures.</p>              |
| <b>Direction</b>                                   | <b>Strategic vision</b> - leaders and the public have a broad and long term perspective on good governance and human development, along with a sense of what is needed for such development. There is also an understanding of the historical, cultural and social complexities in which that perspective is grounded.   |
| <b>Performance</b>                                 | <p><b>Responsiveness</b>- Institutions and processes try to serve all stakeholders</p> <p><b>Effectiveness and efficiency</b>- processes and institutions produce results that meet needs while making use of resources.</p>   |
| <b>Accountability</b>                              | <p><b>Accountability</b>- decision makers in government the private sector and civil society organisations are accountable to the public as well as to institutional stakeholders. This accountability differs on the organisations and whether the decision is internal or external.</p> <p><b>Transparency</b>- transparency is built on the free flow of information. Processes, institutions and information are directly accessible to those concerned with them and enough information is provided to understand and monitor them.</p> |
| <b>Fairness</b>                                    | <p><b>Equity</b>- All men and women have opportunities to improve or maintain their well-being</p> <p><b>Rule of Law</b>- legal frameworks should be fair and enforced impartially, particularly the laws on human rights.</p>   |

### **3. Methodology**

An outline of the methods utilised to conduct preparatory Action 9 are presented below. In turn: the workshop methodology (3.1), the stakeholder interviews (3.2), the personal communications and onsite observation (3.3) and the community survey (3.4). The robustness of results is strengthened due to data collection triangulation and exhaustiveness of stakeholders samples engaged. Stakeholder selection is further explained and justified through the description and analysis of the governance structure presented in Chapter 4.

#### **3.1 Workshop methodology**

An initial stakeholder analysis was conducted as part of the preparatory action A.6 (Stakeholder Consultation), a preliminary list of stakeholders was established and stakeholders were invited to participate in a workshop at the onset of the project. In order to maximize stakeholder engagement and potential for input, the workshop utilized different participatory methods taking into consideration the facilitation method guidelines of the Environment Council (2002). The workshop procedure, the participants and the results and outcomes are detailed in the deliverables of action A.6. Although the primary aim of the workshop was not the establishment of the governance structure and recommendations, key governance issues were raised during the discussions carried out and the results obtained. These issues have been included in the analysis of both the governance structure as well as the recommendations.

#### **3.2 Stakeholder Interviews**

Following a site specific and a generic stakeholder analysis covering all stakeholders with governance powers for priority habitat 2250\* in Crete and the south Aegean as well as regarding priority habitat conservation functions in Greece, forty (40) stakeholders were contacted and interviewed. Snowball purposeful sampling was also utilized and data collection stopped only when no new stakeholders were being proposed by interviewees. Out of the 40 stakeholders, only one interview was not possible (Ministry of Environment and Public Works) signifying a very robust sample.

Semi-structured interviews including qualitative and quantitative questions were undertaken. Interview templates (questions asked) are presented in Annex. Interviews were recorded and transcribed. Content analysis was performed for qualitative responses (Sarantakos, 1993). Descriptive statistics using excel were

performed for quantitative data (De Vaus, 2007). From stakeholder interviews, the capacity to establish stakeholder responsibilities was weak. Therefore, an analysis of legislation pertaining to the delegation of duties of different government bodies was conducted. This helped in the governance structure analysis as well as in the coding of governance powers which was used to subsequently propose recommendations. The analysis and discussion of the results are presented jointly with workshop and community results in following Chapters.

Table 3.1. Stakeholders Interviewed, and other study participants and methods.

| Stakeholders Formally Interviewed                                     | Informal Interviews  |
|---|--|
| Ministry of Agriculture Development & Food                            | Permanent Campers of Chrysi & Gavdos   |
| National NGO ΑΡΧΕΛΩΝ conservation of turtles                          | Boat Owners of Chrysi  |
| National NGO Ελλάδα Καθαρή  | Tavern Owners of Chrysi  |
| National NGO Medasset   | Fishermen of Chrysi  |
| Academic- Prof of Environmental Law                                   | Community Survey   |
| Academic – Natural History Museum                                     | Gavdos   |
| Academic – Prof of Environmental Planning                             | Falasarna  |
| National NGO Αειφόρο Αιγείο   | Ierapetra  |
| WWF   | Inahoriou  |
| Region of Crete- Forest Directorate                                   | Pelekanou  |
| Region of Crete- Environment & Planning Directorate                   | Community workshop   |
| Forest Directorate of Chania  | Gavdos   |
| Forest Directorate of Lasithi   | Stakeholder workshop   |
| Region of South Aegean- Forest Directorate                            | See A.6 for participants list  |
| Forest Directorate of the Dodekanise- Rhodes                          | Visitor Surveys (and Discussions)  |
| Regional Forest Inspectorate South Aegean                             | Campers and day trippers kedrodasos & Chrysi   |
| Forest Department of Milos- Directorate of Cyclades                   | <i>Names and more detailed descriptors have not been disclosed for confidentiality reasons</i> |
| Environment Department of Chania Prefecture                           |  |
| West Crete Development Agency   |  |
| Local NGO of Chania – Οικολογική Πρωτοβουλία Χανίων                   |  |
| Chania Directorate of Antiquities                                     |  |
| Lasithi Directorate of Antiquities                                    |  |
| Port Authority of Paleochora  |  |
| Port Authority of Ierapetra   |  |
| Ierapetra Police Department   |  |
| Municipality of Ierapetra   |  |
| Fire Service of Ierapetra   |  |
| Hunters Association of Ierapetra                                      |  |
| Local NGO Society for the Protection of Chrysi                        |  |
| Local Environmental NGO of Ierapetra                                  |  |
| Municipality of Pelekanou   |  |
| Municipality of Kissamos  |  |
| Community of Gavdos   |  |
| Ierapetra Fishermans Association                                      |  |
| Farmers Association of Platanos                                       |  |
| Environment Department of Lasithi Prefecture                          |  |
| Civil Protection – Emergency Planning Department of Chania Prefecture |  |
| Farming Police Service of Lasithi                                     |  |
| Police Department of Gavdos   |  |
| Fire Service of Chania  |  |

### **3.3 Personal Communication- Informal interviews**

In many cases formal interviews were not appropriate or essential. This was the case, in particular for what concerns the analysis of the stakeholders of the system to be governed. However, in order to obtain a holistic understanding of the interactions of the governance system and system to be governed including the interactions and power relationships, which affect the potential for long term sustainability of this projects actions, stakeholder views were obtained using informal methods. Influential individuals such as people with private business interests, land ownership or use rights and people with long term knowledge of the sites were contacted. Visitors who reside almost on a permanent basis on the sites, and were characterised by context knowledge and enforcement powers (powers to take action), bestowed on them through their mere presence and absence of others were also involved. With the latter, discussions and onsite walks in the habitats in Crete (Chrysi, Elafonisi and Gavdos) were conducted. Issues regarding the appropriate governance structure and the responsibilities of different stakeholders were discussed during all personal communications. Feasibility, acceptability, implementation as well as long term maintenance issues were mentioned. All opinions have been summarised in the discussion of recommendations part of this report.

### **3.4 Community survey**

The utilisation of local community views is not common in a typical analysis of governance structure. However, when adopting integrative governance theory framework as a basis of analysis, one becomes aware of the importance of including community views as stakeholder of the system to be governed. The community survey was conducted under preparatory action A.6, using household surveys in order to obtain information regarding the local populations' perceptions of values threats, the required activities for the habitat as well as the levels of environmental awareness and relationship to the sites (Annex).

Random sampling was used. Self completion questionnaires were delivered and collected through schools in all relevant municipalities enabling an even geographical coverage. A representative sample at 95% confidence level and under 5% error (confidence interval 5) were obtained for the different sites in Crete. Data was analysed using excel and SPSS. Content analysis was conducted on open ended questions using codes. Moreover, in some cases, local community meetings were held which also provided input to the governance analysis.

However, only results pertinent to specific conclusions regarding the issues of governance raised through stakeholder interviews, as a form of triangulation and verification of issues as well as validity of recommendations established are presented within this report.

## 4. Governance structure for the Conservation of Priority Habitat 2250\* in Greece.

An overview of the legal framework and existing governance structure relevant until September 2009 is presented in this Chapter. Although the priority habitats in question are located within NATURA 2000 protected areas, they have no designated management authorities, reflecting the governance issues in the majority of NATURA 2000 areas in Greece. It is important to note that at the time of writing, a National Strategy or Policy on Biodiversity Conservation has yet to be implemented

Extensive coverage of the legislation is not given in this report as it has been conducted by a different author and submitted separately as part of A.9 deliverables (Deliverable A.9.1 “Report of the legal status of Coastal dunes with *Juniperus spp.* Habitats in Greece”). Yet, a separate overview of existing legislation and policy has been conducted for the purpose this report, as views expressed in recommendations section do not entirely coincide with those expressed in the legal review deliverable report.

In this report the author attempts to depict both scenarios of governance both with and without a management authority, attributing governance powers to different stakeholders, and also by examining the particularities, interactions and powers of the system to be governed (Table 4.1). In doing so, fundamental barriers to the capacity of existing governance systems to effectively conserve these habitats are identified.

The main governance instrument through which biodiversity conservation is incorporated is Law 2204/1994 through which the Convention on Biodiversity Conservation was implemented. Yet, there is a plethora of laws which address directly or indirectly biodiversity conservation. Article 24 of the Greek Constitution defines environmental protection as a responsibility of the State defining its responsibility in adopting precautionary and management measures in the scope of sustainable development.

Law 1650/1986 essentially consists of the Greek framework law on environmental protection. Yet, this law has been criticised for its vagueness and poor implementation (Apostolopoulou and Pantis, 2009). The Greek Forest Law (Forest Code Law 86/1969 Law 996/1971 and Law 998/1979 as modified following Law

3028/2002) continues to have an important role in biodiversity conservation. Moreover, important legislation relevant to the conservation of coastal dunes with *Juniperus spp* 2250\* is Law 2971 of 2001 which is currently under revision and refers to legal restrictions on the shoreline and beaches "αιγιαλός, παραλία και άλλες διατάξεις".

Through the Common Ministerial Decision (CMD, 33318/3028/1998), the Habitats Directive 92/43/EC was transposed and was recently modified with the CMD (14849/853/E103 ΦΕΚ Β' 645 11.4.2008) which aimed to establish a system for the protection of priority habitats and the NATURA2000 network. The aforementioned CMD acts as a supplementary to the CMD (414985/1985) through which Directive 79/409/EC was transposed. Newer legislation based on EC Directives is considered supplementary to earlier national laws and presidential decrees. (Including the Presidential Decree 80/1990 on the protection of plant genetic resources of the country; P.D. 67/1981 on the protection of natural flora and wild fauna; law 1469/1950 on historical sites and sites of special natural beauty; PD 996/1971 on national parks, aesthetic forests and natural monuments; Law 2637/98 on wildlife reserves).

From 1986 until October 2009, the Ministry for the Environment, Physical Planning and Public Works (MEPPW) and the Ministry of Agricultural Development and Foods (MADF) were principally responsible for conservation. The latter's authority bestowed through the existence of forest legislation (L.D 86/1969 and L.D. 996/1971). Law 1650/86, for the designation of protected areas and the incorporation of Directive 79/409 into National Law requiring a specific environmental study to be carried out, and followed by a common ministerial decision and finally to a presidential decree, validated by the court of state and signed by the president of the democracy. Since the implementation of the Habitats Directive in 1998 which was linked to the establishment of NATURA 2000 sites with law 1650/86, the MEPPW was granted with legislative and planning powers for biodiversity conservation. Yet, powers to undertake the special environmental studies, which lead to protected area constitution, have been granted to all levels of government, and can be undertaken even by municipalities at local level. As of Law 2742/99, management authorities have been assigned the responsibility of planning, monitoring and scientific research in protected areas, as autonomous legal institutions accountable directly to the MEPPW. However, Managing Authorities were not granted with enforcement powers.

The regulation of hunting, fishing, logging and law enforcement remains linked to the forest directorates which are accountable to the regional authorities. Planning and Legislative Responsibilities regarding issues of sustainable use of biodiversity and genetic resources lie also with the MADT. Since October 2009, the National Forest Directorate has been moved to the new Ministry of Environment Energy and Climate Change. At present, Environment and Forestry still consist of two different Departments and at lower regional and prefectural levels, they remain distinct entities. However, this is a time of ongoing structural reform and therefore there is scope for greater integration reforms.

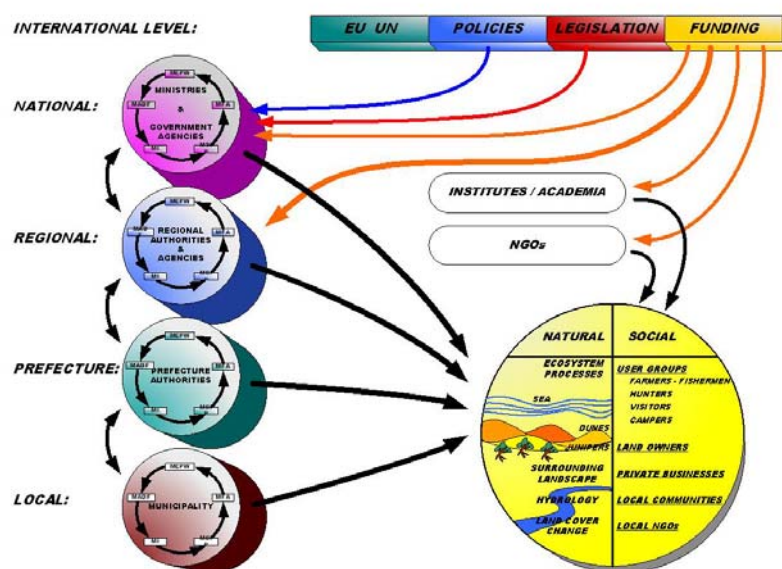
The Ministry of Shipping and Island Policy, through the Regional authorities, hold the responsibility of surveillance and enforcement including emergency planning implementation regarding coastal zones and sea, which is of relevance to Priority habitat 2250\* sites. The Ministry of Foreign Affairs has the responsibility of monitoring and reporting implementation progress of international conventions and agreements. However, the responsibility of implementation and enforcement of environmental legislation, lies solely to the Regional and Prefecture Authorities which are governed by the Ministry of Interior. Moreover, although spatial planning and building control legislation development is undertaken primarily by the MEPPW, planning and building control enforcement lies solely in the hands of the Regional Authorities, with MEPPW having no powers of intervention regarding the implementation and enforcement of the legislation.

Based on the overview of the key policies and legislation relevant to biodiversity conservation, one is able to make a simplistic illustration of the government structure for any priority habitat in Greece, which yet reveals the inherent complexities of multilevel governance for biodiversity conservation (Figure 4.1 and Figure 4.2). Through an analysis of the different powers assigned to stakeholders at different levels, one is able to reveal the weaknesses and barriers to effective governance for biodiversity conservation in Greece.

From Figure 4.1, multilevel governance interactions and complexities become apparent. At the international level, the UN and to a greater extent European commission through the provision of environmental legislation and policy for the conservation of biodiversity, have significant legislative powers of influence over national policy and legislation. Greece has been classified as a laggard regarding environmental policy and has been attributed to be suffering from the Mediterranean

Syndrome by adopting a reactive rather than proactive approach with regard to the development and implementation of environmental legislation (Koutalakis, 2004; Borzel, 2003). However, the EU has brought on a series of other significant governance changes through its spending powers. Structural reforms brought on by the EUs decentralisation policies, which provided regions with increased autonomy amongst other things regarding the allocation of EU funding, subsequently increasing the spending powers of regional authorities, has resulted in a series of governance changes. The ability of institutions and NGOs to be receivers of EU financial funds for nature conservation, has increased the complexity and changed the power of governance relationships and interactions in nature conservation.

Figure 4.1. Multi-Level Governance structure & complexity



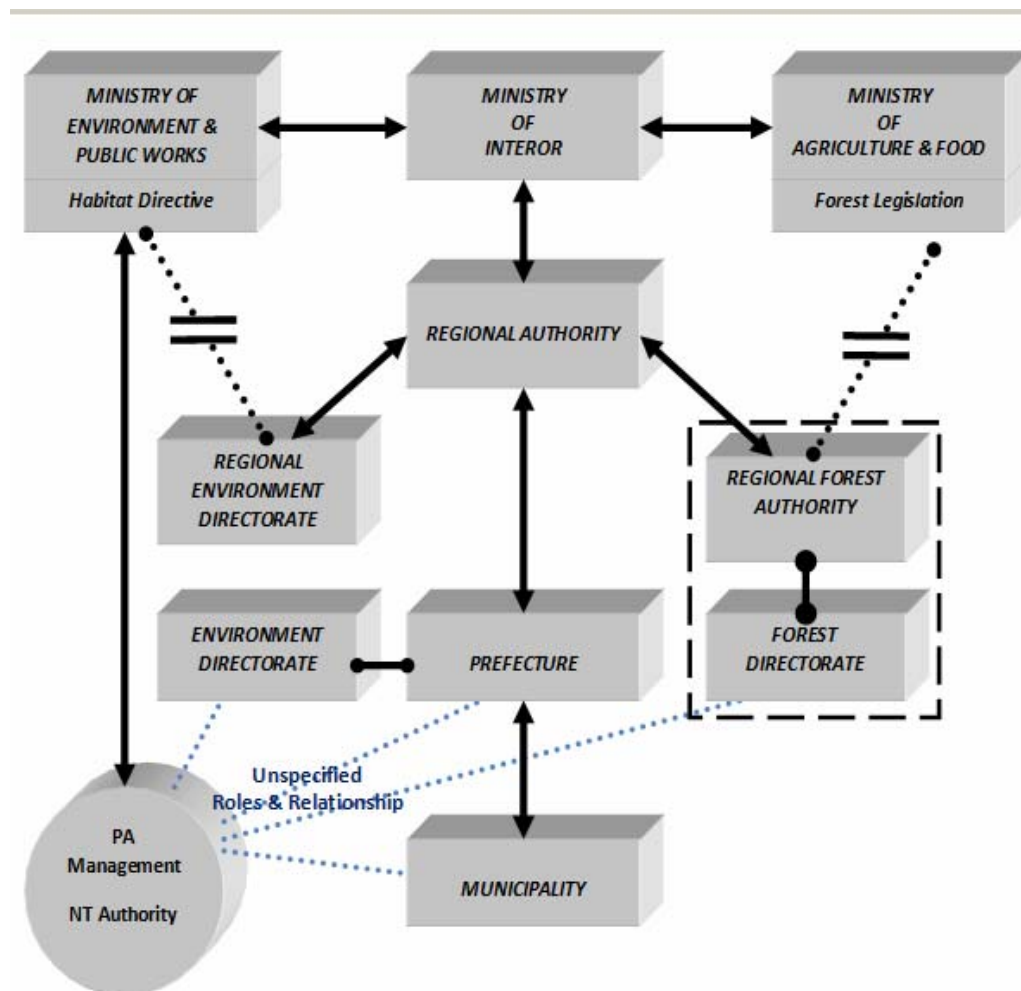
Most obvious examples are the funding of Management Authorities entirely through EU funds, the Special Environmental Studies which have been mainly outsourced to private consultancies and academic institutions; and criticised regarding their quality and input from consultations undertaken during their development both during the interviews as well as in the literature (Apostolopoulou & Pantis, 2009)

Access to environmental justice through the EU and the ability of the citizens or NGOs to take the government to the European court of justice over environmental

issues, has also brought a change in power relations and reformed governance interactions, in many cases taking the role of a much needed Environmental Ombudsman.

An examination of Figure 4.2 which depicts the governance structure and powers of the main government stakeholders involved in the conservation of NATURA 2000 sites in Greece and priority habitat 2250\* as it enjoys the legal protection of forest law, identifies serious vertical integration barriers to the effective governance of these sites.

Figure 4.2. Governance Structure of Key Stakeholders - illustration of horizontal and vertical integration barriers



As it can be noted from Figure 4.2 and Table 4.1 , although the national level the MEPPW and MADF have planning and regulatory powers, referring to their main role in the development of environmental legislation, and adoption of Special Environmental Studies, and authorisation of Management Authorities. However, due

to their lack of powers of enforcement over the Regional and Prefecture as well as Local Authorities, which are directed by the Ministry of Interior, their capacity to influence effective management and conservation of priority habitats is significantly reduced, and is limited to consultations, during the EIA process.

Table 4.1. Results of stakeholder category power analysis, in the case of absent management authority and special environmental study.

POWER IN THE ABSENCE OF MGT & SES

|   |                          |
|---|--------------------------|
| + | YES                      |
| - | NO                       |
| ~ | UNDER CERTAIN CONDITIONS |

|   |                              |
|---|------------------------------|
| + | YES UNDER CERTAIN CONDITIONS |
| ~ | NO UNDER CERTAIN CONDITIONS  |

|                         | PLANNING POWERS | REGULATORY POWERS | ENFORCEMENT POWERS |                    | SPENDING POWERS | REVENUE GENERATING POWERS | POWER OF ACCESS TO INFORM |         | POWER TO ENTER TO AGREEMENT |
|-------------------------|-----------------|-------------------|--------------------|--------------------|-----------------|---------------------------|---------------------------|---------|-----------------------------|
|                         |                 |                   | Physical Power     | The Legal Capacity |                 |                           | CONTEXT                   | HABITAT |                             |
| MINISTRIES              | +               | +                 | -                  | -                  | ~               | ~                         | -                         | +       | +                           |
| EC                      | +               | ~                 | -                  | -                  | -               | -                         | -                         | +       | +                           |
| NATIONAL NGO            | -               | -                 | -                  | -                  | +               | ~                         | -                         | +       | +                           |
| ACADEMIA                | -               | -                 | ~                  | ~                  | +               | -                         | ~                         | +       | +                           |
| REGIONAL AUTHORITIES    | +               | +                 | ~                  | +                  | +               | ~                         | ~                         | +       | +                           |
| PREFECTURE AUTHORITIES  | ~               | +                 | ~                  | +                  | ~               | ~                         | +                         | ~       | ~                           |
| LOCAL AUTHORITIES       | +               | +                 | +                  | ~                  | +               | +                         | +                         | ~       | +                           |
| LOCAL COMMUNITY         | -               | -                 | +                  | ~                  | ~               | -                         | +                         | -       | -                           |
| LOCAL NGOs              | -               | -                 | +                  | -                  | -               | ~                         | +                         | ~       | ~                           |
| USERS                   | -               | -                 | +                  | -                  | -               | -                         | +                         | ~       | -                           |
| PRIVATE SECTOR BUSINESS | -               | -                 | +                  | -                  | +               | ~                         | +                         | ~       | ~                           |

However, even this role is undermined in the case where no Special Environmental Study has been carried out and adopted, as no legal restrictions, regarding environmental protection and defined lawful land uses and activities, on which to base planning consultation opinions. This also holds true for regional to local planning and environmental authorities, and was expressed as a serious issue during interviews. Regarding spending powers, although Ministries do have the control of budgets and a significant influence over the distribution of EU funding, their proclaimed in capacity to deliver themselves or inspect progress and impact on site was perceived to be a limiting factor. It was established through the interviews that National Ministry stakeholders as well as National NGOs also have limited powers of

access to site information, in particular for what regards the context specific information necessary to undertake effective management decisions. When questioned regarding the main threats, status and values of the site; it was stated that there is a lack of information of what the situation was.. This also held true for Regional Authorities all of which stated incapacity due to funding constraints to conduct site visits.

The absence of monitoring regarding the status and threats as well as management effectiveness of priority habitats and NATURA 2000 sites in general was a common phenomenon. All stakeholders when questioned whether they undertook monitoring, stated either not to do so or on a voluntary or ad-hock basis. Yet in Table 4.1 power of access to information has been classified into two categories that of information regarding the specific context, meaning threats, values, characteristics (social, governance, environmental, economic ) of the system to be governed, as well as knowledge regarding the theory of how to manage effectively a site regarding conservation measures to ensure biodiversity protection. The academic sector obviously had the greatest powers on the latter, which in combination with the spending powers obtained through funding programmes could have the potential to enable the conservation of the sites. However, in the absence of enforcement powers, the key to success is the collaboration between Regional, prefecture and local authorities as well as with stakeholders of the system to be governed which have the power to act, enforcement powers (Table 4.1).

When questioned who has the greater power in general and therefore the greatest responsibility, the majority of stakeholders pointed out to the forest directorates and municipality authorities. This was also accepted by interviewees belonging to these stakeholders' categories. However, a number of capacity issues were presented as a barrier for not using these powers. Capacity refers to the levels of competence, ability, and skills necessary to set and achieve relevant goals (Balint, 2006). Although references to the importance of capacity are common in development work (Enemark and Ahene 2003; United Nations Development Programme 2002), the notion is complex (Honadle 1981). Essential capacity clearly includes relevant technical, managerial, and political skills. Limitations in these areas might be relatively straightforward to identify, although challenging to address (Hough, 2007). However, capacity also includes intangibles such as motivation, perseverance, resilience, confidence, optimism, openness to change, and so on. These characteristics are harder both to assess and to strengthen (Balint, 2006). Although ultimately capacity resides in people, research indicates that individual capacities are strengthened or

constrained by the organizational and social environments in which people function. Thus, there are feedback loops among individual, organizational, and social capacities. In addition, although there are certainly competencies that have general application, the specific capacities required to achieve goals in conservation projects which vary from case to case (Balint, 2006). These variations were noted clearly during the interviews and data collection of this project and therefore discussed here. As shown in Table 4.1, the majority of powers were classified with the symbol referring to "under certain conditions". When examining horizontal integration of the governance structure most relevant to the site level, one notices the potential availability of powers, yet identifies a series of potential barriers and extreme complexity. Using the example of Chrysi island which in terms of legislation is the most highly protected island, being declared forest subject to reforestation laws, which theoretically restricts any land use of construction. It is also a designated archaeological site, a NATURA 2000 site, is a small island so should also be protected by the coast guard. However, the absence of an adopted Special Environmental Study and Management plan restricts the capacity of the Environmental Directorates from Ministry to prefecture level from being able even to propose specific measures. The absence of a legally defined coastline limits results in confusion over the responsibilities of the coast guard and those of the municipality and police authorities. Legally the only authority with rights of intervention on the island is the Forest Directorate. Yet it is located in another town 60km and 40min boat ride away as well as according to its statement is under staffed. The responsibility of the waste collection belongs to the municipality which however, does not have any planning or legal enforcement powers. It does have revenue generating powers and the capacity to act on site. It generates together with the port authorities revenue from the sales of the boat tickets to the island in the form of commission. Thus the more people visiting the site, the better revenue for the local authorities and the port authority. Here we can identify a clear conflict of interest with regard to biodiversity conservation actions which involve reducing visitor numbers etc. Barring this in mind, and the incapacity for any of the other authorities to be on site and take action, it is evident that no matter what law is created it will undoubtedly be broken. The need to involve and consult the system to be governed as well as lower tier government, such as port authority and municipality, is a precondition to securing the hope of the implementation and long term sustainability of any of the JUNICOAST conservation actions.

This example is presented not to criticise the actions of any of the stakeholders, but rather to demonstrate the failures in the governance structure, identifying weaknesses, as well as the distribution of powers in order to make realistic recommendations. From the analysis clear strengths in the "system's to be governed" capacity to act. Yet, based on the results of interviews and discussions, lacks direction in terms of guidelines, a clear transparent management plan caused by the limitations of the government system and the absence of legal enforcement powers to do so. It is thus concluded that the lack of vertical integration between the national and local level government authorities, seriously weakens the governance which according to Balint and Mashinya (2006), Hulme and Murphee (2001) allows for agencies and officials to usurp a portion of the revenues from local conservation projects and activities or otherwise assert their authority at the expense of the community and system to be governed in general. From the analysis of powers of the existing government structure, it is evident that there is both a lack of vertical and horizontal integration, which considering the fragmented distribution of different powers, is resulting in system failure and thus failure to conserve the priority habitats in question.

During the interviews, when asked to propose recommendations to overcome the aforementioned issues many of the stakeholders particularly at the regional and local levels proposed the establishment of management authorities as is required by law. However, as can be noted from Figure 4.2, this may not necessarily be a panacea and that a number of preconditions and supplementary measures should be taken in order to secure the effective management and conservation of these sites. The analysis of the legally defined responsibilities and power of the different government stakeholders including those of PA management authorities illustrate complexity and fragmentation even following the establishment of such PA management authorities for any site. By constitution PA management authorities are autonomous legal institutions accountable directly to the MEPPW, thus placed up high in the governance structure which results in their isolation (See figure 4.2). This position within the governance structure subjects them to all the constraints faced by the MEPPW it self, most importantly those of the lack of enforcement powers. Their autonomous nature however, does provide them with a certain degree of flexibility regarding spending and procurement as well as revenue generating processes. Development control and enforcement powers however, lie fragmented in different local and regional authorities Thus, the creation of a management authority which involves revenue requirements for its organisational set up and operation, in absence

of its capacity to take action, without the prior consent of collaboration of the forest directorates at local level, raises the question as to the adequacy of their establishment as a measure to ensure the long term conservation of these sites,. Undoubtedly, the value of the development of a management plan associated with NATURA 2000 areas and management authorities is not disputed. Yet the results of this study illustrate that the fundamental issues which need to be overcome go even deeper. Based on the above, and in order to propose recommendations to improve governance which would enable the long term sustainability of the JUNICOAST projects actions, an evaluation of the principles of good governance mentioned in Chapter 2 against the results obtained from this study, identifying the key barriers is proposed and undertaken below, enabling the recommendation of measures for improvement of the governance of these sites, which is clearly problematic.

## 5. Governance Evaluation and Recommendations for Improvement.

The results of the research conducted using the methods described in Chapter 3 are presented in this chapter, serving as a situation analysis and evaluation of governance of priority habitat 2250\* in the absence of a Management authority and plan as proposed for NATURA2000 sites. Using the five principles of good governance (Legitimacy & Voice, Direction, Accountability, Performance and Fairness) to structure the analysis and the recommendations which would promote the long term sustainability of this project outcomes and help the fulfilment of its goal for the effective conservation of this habitat are proposed. The average rank used to prioritise the main barriers to effective governance as perceived by stakeholders interviewed is presented in Table 5.1, and issues raised are elaborated upon in subsequent sections according to relevance.

**Table 5.1 Common barriers to effective PA Governance ranked according to stakeholder perceptions of importance (Average rank prioritisation)**

|  |
|--|
| 1 <sup>st</sup> Lack of staff- personnel                         |
| 2 <sup>nd</sup> Lack of clear governance structure               |
| 3 <sup>rd</sup> Lack of clear distribution of duties             |
| 4 <sup>th</sup> Lack of monitoring and evaluation                |
| 5 <sup>th</sup> Fragmentation of duties                          |
| 6 <sup>th</sup> Lack of responsibility-accountability allocation |
| 7 <sup>th</sup> Lack of trained staff                            |
| 8 <sup>th</sup> Lack of stakeholder communication                |
| 9 <sup>th</sup> Lack of Transparency                             |

### 5.1 Legitimacy & Voice

Fulfilment of the principles of legitimacy and voice, require participation and the adoption of a consensus orientation (see Table 2.1). The current fulfilment of these principles in NATURA 2000 sites examined through this projects are analysed as well as recommendations regarding further actions required under the premises of Junicoast funding, in order to ensure the long term sustainability and effectiveness of conservation actions.

The results of this study identified “participation” as being overall problematic. When questioned whether participation and collaboration between stakeholders “referring to those of the governing system” (Figure 5.1) was adequate for the effective management and protection of the NATURA 2000 sites investigated by the project

88% perceived it not to be, the main reason being attributed to the lack of definition of responsibilities and roles of different stakeholders, thus prohibiting the lack of definition of participation and decision making protocols. Indicatively for none of the sites had stakeholder analysis been undertaken and a collaborative forum for joint decision-making and management been set up, a recommendation which is expanded upon further.

Regarding local community participation, which refers to participation of the system to be governed, 69% of interviewees perceived it to be inadequate. The limitations were also confirmed from local community surveys whereby on average 87.3% of community respondents from all sites stated never to have had their opinion asked regarding the management and protections measures of the sites, and stating to be very dissatisfied (67% average) or dissatisfied (16.6% average) regarding opportunities for participation presented thus far.

Figure 5.1. Perceived adequateness of stakeholder participation

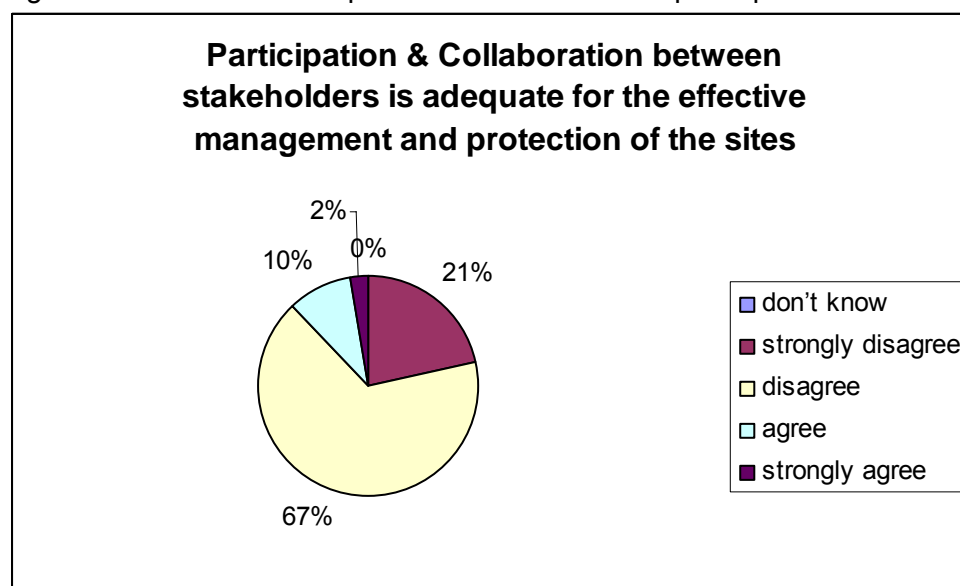
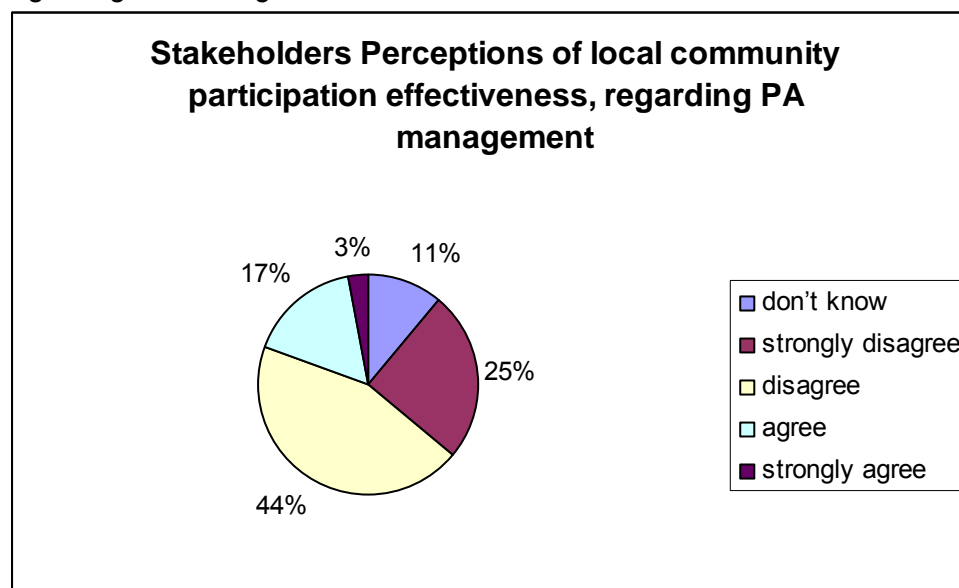


Figure 5.2 Stakeholders perceptions of local community participation effectiveness, regarding PA Management.



The Institute of Good Governance (2002) as well as Borrini-Feyrabend (2006) propose the need for the following regarding good governance practice with reference to participation. The representation of interests and concerns, public participation, subsidiarity, commitment to multi-party processes and finally support for organisational capacity of various relevant actors. As such these guiding principles when translated into practical recommendations which the JUNICOAST project should undertake consist of the following:

Co-development and implementation of concrete conservation actions with stakeholders as defined for each site through action A.6 stakeholder consultation. As failure to arrive to consensus and ownership of proposed actions by stakeholders will no doubt result in failure of up keep and maintenance, if not boycotting from the onset (Paavola, 2004). Such a participatory process should also involve actions to engage in the process stakeholders from the system to be governed, meaning local community, land owners, entrepreneurs, as well as the people who live for long periods on the sites and have a deepened understanding of the feasibility of measures proposed.

This recommendation would also go along way in fulfilling the second principle which is the adoption of a consensus orientation (Table 2.1). None of the sites studied had legally mandated management plans neither established aims nor objectives. Although the JUNICOAST project has no formal obligation to develop a management plan, it has committed to the delivery of After-Life conservation and communication

plans. Considering the complexity of the existing multi-level governance system and varied distribution of powers, exhibiting particular limitations, regarding enforcement powers, the author proposes the following:

For each site following a presentation of the scientific findings of the preparatory actions, common aims for the sustainable management of these sites should be agreed through a wide, stakeholder and community engagement process. From the interviews it was established that two dominant schools of thought existed with regard to the methods of management of the site, but actual aims and visions did not seem to differ. The one school of thought focused on the implementation of the law and enforcement of strict restrictions, forbidding all activities with the aim of conservations, with the caveat their knowledge that this could not be implemented in practice. The second school of thought was that of managing the site allowing some activities, generating revenues from which would go to the conservation of the sites, with the end risk, that overexploitation could take place.

However, the need to preserve these sites was not questioned by any of the interviewees, indicating the potential for JUNICOAST to enable the development of commonly agreed objectives, potentially presented and signed in the form of a memorandum of understanding. Following this agreement, and a presentation of the available project budgets for each site, a list of the concrete management actions could be co-developed with stakeholders, utilising the junicoast stakeholder committee and D action funding. During this process, responsibilities for the long term maintenance of each action could be defined, thus ensuring the long term sustainability of the project outcomes. Although the co-development and production of such a memorandum of understanding, should no management authority be established during the life span of the project, it is difficult to ascertain how the long term sustainability will be ensured, in light of the results of this study.

## **5.2 Direction**

The principle of Direction has to do with strategic vision and effective leadership. Strategic vision in good governance involves leaders and the public having a broad and long term perspective on sustainable development along with a sense of what is needed for such development. It also requires an understanding of the historical, cultural and social complexities in which that perspective is grounded. Furthermore, effective leadership is required which generates and supports innovative ideas and

processes, providing in itself a model of good conduct, commitment and consistency in what is said and done.

This is undoubtedly one of the most problematic areas for all sites examined. Greece has no explicit policy for biodiversity conservation in which the strategic vision for sustainable development and conservation of priority habitats is defined. Moreover, the sites in question have no management plans in which such statements are defined. It is argued here that even in the case where these exist, the current requirements of such plans do not explicitly require the definition of visions, aims and objectives, or indicators to monitor their achievement as purported in established PA management literature (Hockings et al, 2006). As Greece's management is based on a regulation and restriction based rather than planning and policy based system, which governs through strict rules and legislation which forbids actions, rather than a planning based system which works on providing guidance on what should take place. The development and effective implementation of such a strategic vision, in absence of experience in doing so is admittedly challenging, albeit essential.

Regarding effective leadership, the analysis of the governance structure and the different powers (Table 4.1, Figure 4.2), clearly demonstrates the absence of an evident leader. Throughout the duration of the project, one could argue that MAICH and the Forest Directorates have a leadership role to fulfil due to their increased spending powers attributed to them through the LIFE+ programme funding. However, this leadership is short lived, and therefore, attention should be given to establishing collaborative learning opportunities with key leading stakeholders following the end of the project. These include mainly the Municipalities and Local Level stakeholders, which have pre-committed to the long term maintenance of the project actions. A pre-condition of collaborative learning is collaboration and this would require in the case of the project involvement of stakeholders in the development and implementation of the concrete conservation actions as well as in the awareness raising and education campaign. Ensuring the establishment of an effective leadership structure prior to the completion of the project, which has obtained the necessary knowledge and understanding needed to manage and protect the site, through collaborative learning procedures, is important.

Indicative are the responses obtained, during interviews, when questioning stakeholders, what are the main governance barriers, one answer provided but which not included in the semi-structured interview template (See Table 5.1), was that of ***the lack of political will***. So ensuring this political will is enhanced, through the

provision of opportunities for collaborative learning and stakeholder engagement, not excluding political stakeholders such as Mayors, should be a priority, for the projects success.

### **5.3 Accountability**

Accountability as defined by the United Nations Principles exists under conditions whereby decision makers are accountable to the public, as well as to other governance stakeholders. This accountability differs according to the stakeholders and whether the decision is internal or external. A second principle of accountability has to do with transparency. Transparency is built on the free flow of information. Processes, stakeholders and information should be directly accessible to those concerned with them. Enough information should be provided to understand and monitor stakeholders and their decision making processes. These principles have been elaborated by Abrams et al (2003) with regard to PA management accountability, and described as conditions whereby all stakeholders possess an adequate knowledge and quality of knowledge regarding what is at stake in decision making, who is responsible for what and how responsibilities are made accountable. This is clearly not the case for the sites investigated, which was illustrated in action A.6 by the large percentage of the local communities surveyed which were not even aware of the protection status of the sites, neither the reasons for designation or what implications that had regarding prohibited activities (See action A.6 Community consultation deliverables). Even stakeholders during interviews expressed lack of clarity regarding the implications the NATURA 2000 status had regarding the management and permissible activities of the sites. Following the analysis of the governance structure, the question is raised whether such conditions will exist following the establishment of PA management authorities, as their role and responsibilities remain unclear (Figure 4.2). Abrams et al (2003) also defines PA management accountability as a condition whereby avenues to demand accountability are accessible to all, and that accountability is not limited to verbal exchanges but linked to concrete and appropriate rewards and sanctions.

A precondition of the above is a clear government structure with clearly established roles and powers. This does not exist, and the absence of a clear government structure was ranked as the second most important barrier to effective PA governance in Greece followed by the lack of clear distribution-allocation of duties. Not knowing who is responsible for what, clearly establishes a fundamental barrier to

accountability and in turn effective governance and management of sites. Lack of transparency (classified as a significant barrier, ranked 7<sup>th</sup> in importance) was perceived to be a result of the lack of clear distribution of duties and fragmentation of the system.

Therefore, as a recommendation for the long term sustainability of the project outcomes, it is proposed that following the collaborative implementation of all project actions and wide stakeholder and local community participation, the project could even though not stipulated within its funding proposal assist in the co-development and signature of a form of Memorandum of Understanding by all relevant governance stakeholders. It is proposed that within this memorandum of understanding the responsibilities and duties of each stakeholder should be detailed and published to the community along with a commonly agreed procedure, for reporting compliance failures. Clarity is critical within this memorandum which should be able to answer the questions "who is responsible for what under which conditions and who is accountable to whom for what". In order to increase trust and transparency an open and effective reporting system should be set up whereby project budgets and accounting as well as at a later stage on funds generated and allocated for the management of the sites should be published on a regular basis.

## **5.4 Performance**

The ultimate test of effective performance of PA governance is how it influences or enables management to achieve valued outcomes on site. Methods to evaluate management effectiveness relevant to performance indicators are established Hockings et al, (2006). However, in the case of the sites under investigation which are not managed per se, and do not have a defined management structure or body, performance can only be evaluated with regard to capacity of the different governing bodies to have sufficient human technical and financial resources to carry out their required roles, responsibilities and accountability over time, albeit unclear as elaborated above.

As it was established through the analysis of powers in chapter 4, different stakeholders have different powers as well as constraints limiting their performance. Lack of staff was considered the greatest barrier (ranked 1<sup>st</sup> in Table 5.1). The. Particular reference was made to the lack of staff in the form of guards available for onsite patrols which were considered a major limitation, not only in the habitats in

Crete but also in the south Aegean. Recognition of this issue by all stakeholders requires the recommendation of solutions which would help enhance on site surveillance, in absence of funds to do so. Engagement and empowerment of the system to be governed in resuming such responsibilities, and taking part of the ownership of the management of these sites, could be one way (Pretty & Smith, 2004). However, such solutions need to be jointly and openly discussed and decided collaboratively. Failure to do so, even under the supposition that the perfect legal system existed, would result in incapacity to enforce it, thus making it redundant.

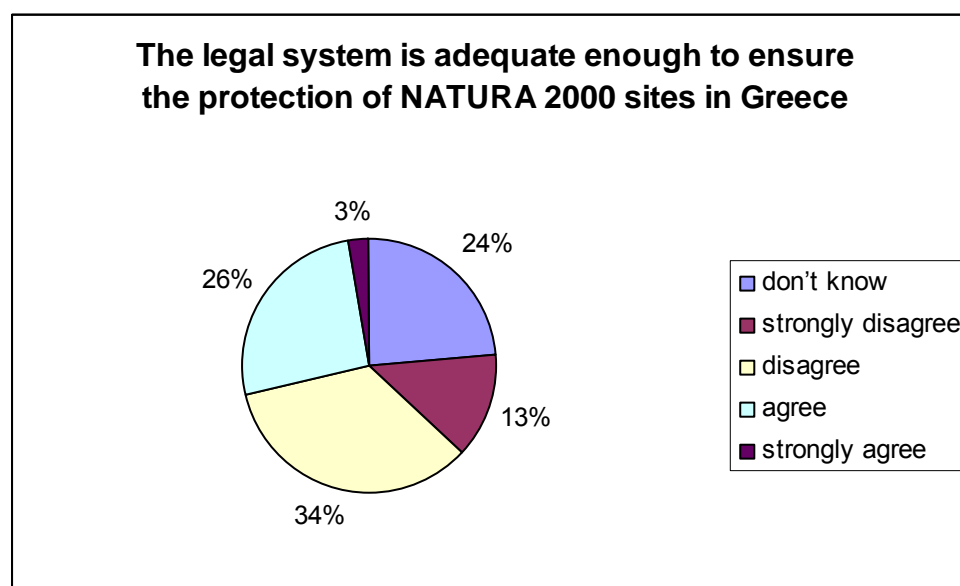
Capacity with regard to skilled staff was also considered an issue albeit of lesser importance (see table 5.1). When asked in what field training was required, most interviewees pointed out the need for more information on the habitats themselves and appropriate techniques to manage them. In the words of one respondent "*knowledge about an ecosystem and how it functions, makes you more dedicated to protecting it*". This is a field where JUNICOAST as a project could and should contribute significantly, by establishing state of the art information on coastal dunes with *Juniperus spp.* the ecosystem processes, natural and human forms of degradation and disturbance, in effective methods for their conservation and above all in communicating them to all stakeholders, both of the governance system and social system to be governed. It is important to be noted that performance is a real issue regarding the management of these sites. Although there is no real way of measuring performance considering the absence of management effectiveness evaluation and reporting systems, an indicator considered relevant is the % of the local community which perceive authorities to be fulfilling their responsibilities with regard to the management and protection of the sites. This figure was obtained for each site in April 2009, (See Deliverables of action A.6) with an average of 10% perceiving that they were. An outcome proxy indicator of the effectiveness of the project regarding capacity building and improved governance would be to conduct the same community survey at the end of the project and establish whether the communities affected perceived authorities to be better fulfilling their duties or not, indicating the influence which JUNICOAST as a project was able to have in building capacity and improving environmental governance of the areas.

## 5.5. Fairness

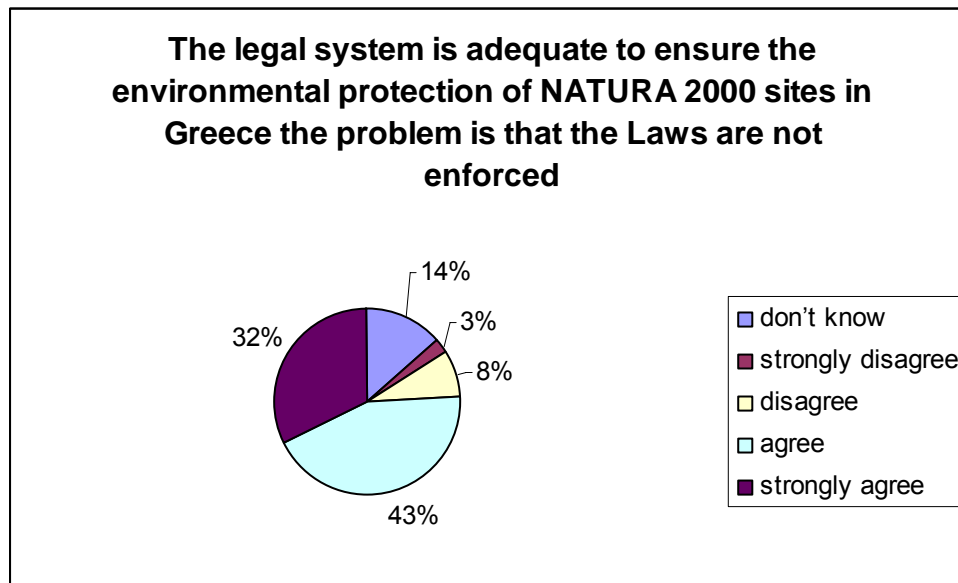
Fairness as defined by the United Nation principles has to do with equity, making sure that conservation is undertaken with decency, i.e. without humiliation or harm to people whilst at the same time ensuring that the governing systems (laws, policies, funding opportunities, etc) distribute equitably the costs and benefits deriving from conservation. The second principle the rule of law has to do with is ensuring that legal frameworks are fair and enforced impartially, being consistent through time in their implementation whilst at the same time providing avenues for conflict management and eventually non discriminatory resource to justice. The work of Hiedanpaa (2002), Paavola (2004) and Bergseng & Vatn (2009) have illustrated how this has not been the case for the establishment of NATURA 2000 sites in Europe. Fairness is a sensitive issue regarding the Junicoast sites based on observations and interviews both formal and informal will require reform of approaches adopted thus far in order to be fulfilled.

First and for most the sites were established as NATURA 2000, without the engagement of key stakeholders and communities, and from obtained interview results, without full knowledge of the implications which the designation would result in. Secondly the Greek environmental protection legal system, at best can be characterised as fragmented and complex (WWF, 2008). Stakeholders' views regarding the adequacy and indirectly the fairness of the legal system are presented in Figures 5.3 and 5.4.

### 5.3. Stakeholder perceptions regarding the adequacy of the legal system



#### 5.4 Stakeholder perceptions regarding enforcement of Laws.



One of the key criteria of fairness is the impartial enforcement of rules, be they laws or policy. What can be concluded for the sites, is that there is a general perception that they are not impartially enforced, which results in mistrust of the entire governance system and pursuance of autonomous behavioural patterns, often at the expense of the environment.

## References

- Abrams, P., Borrini-Feyerabend, G., Gardner, J. and Heylings, P. (2003). *Evaluating Governance: A handbook to accompany a participatory process for a protected area*. Parks Canada and TILCEPA
- Apostolopoulou E., & Pantis, J.D., 2009, Conceptual Gaps in the national strategy for the implementation of the European Natura 2000 conservation policy in Greece, *Biological Conservation*, 142, pp 221-237
- Balint, P.J., 2006, Improving Community-Based Conservation Near Protected Areas: The importance of Development Variables, *Environmental Management*, 38 (1), pp 137-148
- Balint, P. J., and J. Mashinya. 2006. The decline of a model community-based conservation project: governance, capacity, and devolution in Mahenye, Zimbabwe. *Geoforum*. 37 (5) pp 805-815
- Bergseng E & Vatn A, 2009, Why protection of biodiversity creates conflict – Some evidence from the Nordic countries, *Journal of Forest Economics* 15 (3) 147-165
- Berkes F, 2009, Evolution of co-management: Role of knowledge generation, bridging organizations and social learning ,*Journal of Environmental Management*, 90(5), pp 1692-1702
- Borrini- Feyrabend, G, 1996, *Collaborative management of protected areas: tailoring the approach to the context*. IUCN Social Policy Group , Switzerland
- Borzel, T. A., 2003, *Leaders and Laggards in Europe. Why there is not a 'southern Problem'*, Ashgate.
- Carlsson L., & Berkes, 2005, Co-management: concepts and methodological implications, *Journal of Environmental Management*, 75(1) pp65-76
- Deardren, P., Bennett M., Johnston J., 2005, Trends in Global Protected Area Governance, 1992-2002. *Environmental Management*, 36 (1), pp 89-100
- De Vaus, 2007 De Vaus, D., 2007, *Surveys in Social research*, 5th edition, Routledge, London
- Enemark, S., and R. Ahene. 2003. Capacity building in land management: implementing land policy reforms in Malawi. *Survey Review* 37, pp 20–30.
- Fousekis, P. and Lekakis, J. N. (1997). Greece's institutional response to sustainable development. *Environmental politics*, volume 6, issue 1. pp131-152
- Hiendapaa, J., 2002, European- wide conservation versus local well being: the reception of the Natura 2000 reserve network in karvia, SW- Finland. *Landscape and Urban Planning*, 61, 113-123.
- Graham J., Amos B., Plumtree T., 2003., *Governance Principles for Protected Areas in the 21<sup>st</sup> Century*. 5<sup>th</sup> World Park Congress, Durban, South Africa, Institute of Governance

Getimis P and Grigoriadou D., 2004, The Europeanisation of urban Governance in Greece: a dynamic and contradictory process, *International Planning Studies*, 9 (1), pp 5-25

Hockings, M., S. Stolton, F. Leverington, N. Dudley and J. Courrau. 2006. *Evaluating Effectiveness: A framework for assessing management effectiveness of protected areas*, 2nd Edition. Queensland, Australia: World Commission on Protected Areas. 136 pp.

Honadle, B. 1981. A capacity-building framework: a search for concept and purpose. *Public Administration Review* 41, pp 575–580.

Hough, J. 2007. "Developing capacity." In *Managing Protected Areas: A Global Guide*. M. Lockwood, G. L. Worboys, and A. Kothari, eds. London: Earthscan.

Hulme, D., and M. Murphree (eds.). 2001. *African wildlife and livelihoods: The promise and performance of community conservation*. James Currey, Oxford, UK.

IUCN/CEESP Policy Matters 12, Community Empowerment for Conservation, 320 pages, 2003. <http://www.iucn.org/themes/ceesp/Publications/Publications.htm#pm12>

IUCN/CEESP Policy Matters No. 13, History, Culture & Conservation, 308 pages, 2004. <http://www.iucn.org/themes/ceesp/Publications/Publications.htm>

Jentoft S., van Son T.C & Bjørkan, M, 2007, Marine Protected Areas: A Governance System Analysis, *Human Ecology*, 35, pp 611-622

Jentoft, S, 2007, Limits of governability: Institutional implications for fisheries and coastal governance, *Marine Policy*, 31, pp360-370

Koutalakis, C. 2004, Environmental compliance in Italy and Greece: the role of non-state actors. *Environmental Politics*, 13, pp 755- 775.

Paavola, J., 2004, Protected Areas Governance and Justice: Theory and the European Union's Habitats Directive, *Environmental Sciences* (1)1 pp. 59-77

Paavola, J., 2007, Institutions and environmental governance: A reconceptualization, *Ecological Economics*, 63(1), pp 93-100

Pretty, J., and D. Smith. 2004. Social capital in biodiversity conservation and management. *Conservation Biology* 18, pp631–638.

Sarantakos S., 1993, *Social Research*, McMillan Education, Australia, PTY, LTY

Stoll-Kleemann, S, and Welp, M. 2006. Towards a more effective and democratic natural resource management. Stoll-Kleemann, S.; Welp, M. (eds.) *Stakeholder Dialogues in Natural Resources Management: Theory and Practice*. Berlin, Heidelberg: Springer-Verlag, pp 17-39.

United Nations Development Programme. 2002. *Human development report 2002: Deepening democracy in a fragmented world*. Oxford University Press, New York.

WWF, 2008, Environmental Governance (in Greek)

[http://politics.wwf.gr/images/stories/political/press/environmental\\_governance\\_final.pdf](http://politics.wwf.gr/images/stories/political/press/environmental_governance_final.pdf)

Young O.R., 2005, Environmental Governance: The Role of Institutions in Causing and Confronting Environmental Problems , *International Environmental Agreements: Politics, Law and Economics*, 3 (4) pp 377-393

## **ANNEX**

## Stakeholder interview template for Chrysi island

|   |          |                                 |                  |             |
|---|----------|---------------------------------|------------------|-------------|
| 1. Όνομα  |          |                                 |                  |             |
| 2. Θέση- και Όνομα/ τμήμα φορέα   |          |                                 |                  |             |
| 3.Θα μπορούσατε να μου περιγράψετε περιληπτικά της αρμοδιότητες του φορέα/ οργανισμού κτλ?  |          |                                 |                  |             |
| 4. Σε σχέση συγκεκριμένα με την Χρυση και την περιοχή NATURA2000 ποιες είναι η αρμοδιότητες του φορέα σας?  |          |                                 |                  |             |
| 5. Σε αυτό το πλαίσιο τι δράσεις έχετε λάβει σε αυτήν την περιοχή τα τελευταία 5 χρόνια?  |          |                                 |                  |             |
| 6. Θα μπορούσατε να μας πείτε από τι καθεστώς προστασίας χαρακτηρίζεται η Χρυση?  |          |                                 |                  |             |
| 7. Γιατί πιστεύεται πως έχουν λάβει αυτό το καθεστώς προστασίας (τι ποιο συγκεκριμένα προστατεύεται)  |          |                                 |                  |             |
| 8. Τι επίπτωση έχει το γεγονός ότι έχει χαρακτηριστεί NATURA2000 σε σχέση με της επιτρεπόμενες δραστηριότητες στην περιοχή?(δηλ.. τι δραστηριότητες έχουν απαγορευθεί?)   |          |                                 |                  |             |
| 9. Σε σχέση με τις αρμοδιότητες του φορέα σας υπάρχουν άλλοι χαρακτηρισμοί η καθεστώς πέραν του περιβαλλοντικού? Ποιες – νόμοι?   |          |                                 |                  |             |
| 10. Σε τι βαθμό πιστεύεται ότι ο φορέας σας μπορεί να επηρεάσει την διατήρηση των οικοτόπων και τη σωστή διαχείριση τους  |          |                                 |                  |             |
| 10.α Ποιος φορέας έχει την μεγαλύτερη επιρροή και κατά συνέπεια ευθύνη?   |          |                                 |                  |             |
| 11. Κατά την άποψη σας σε τι κατάσταση διατήρησης βρίσκεται ο οικοτόπος με τους κεδρους στην Χρυση? Εξαιρετική κατάσταση διατήρησης Καλή κατάσταση διατήρησης, Μέτρια η περιορισμένη κατάσταση διατήρησης, Κακή κατάσταση διατήρησης , δεν ξέρω |          |                                 |                  |             |
| 11α. Πιστεύεται ότι η κατάσταση του τα τελευταία 5 χρόνια έχει  |          |                                 |                  |             |
| 12. Πιστεύετε ότι από τότε που χαρακτηρίστηκε ως NATURA2000 η κατάσταση έχει αλλάξει προς   |          |                                 |                  |             |
| α) το καλύτερο, β) δεν έχει αλλάξει γ) έχει αλλάξει προς το χειρότερο   |          |                                 |                  |             |
| 13. Τι πιστεύεται πως απειλούν σημαντικά την κατάσταση του οικοτόπου με τους κεδρους στην χρυση   |          |                                 |                  |             |
| α) Στην χρυση   |          |                                 |                  |             |
| Περιορισμένη φυσική αναγέννηση  |          | Σκουπίδια και η διαχείριση τους |                  |             |
| Ημερήσιοι επισκέπτες  |          | πυρκαγιά                        |                  |             |
| Κατασκηνωτές  |          | υλοτόμηση                       |                  |             |
| Έλλειψη δημόσιας ευαισθητοποίησης   |          | υπερβόσκηση                     |                  |             |
| 14α. Άλλες απειλές που δεν αναφέρθηκαν?   |          |                                 |                  |             |
| 15. Τι δράσεις πιστεύεται πως θα πρέπει να ληφθούν για να αντιμετωπισθούν αυτές η απειλές   |          |                                 |                  |             |
| 16. Ο φορεας σας συλλέγει δεδομένα σε σχέση με αυτές τις περιοχές? (τι στοιχεία έχετε- όχι αναγκαστικά περιβαλλοντικά )   |          |                                 |                  |             |
| 17. Διεξάγεται συστηματική παρακολούθηση ή αξιολόγηση των περιοχών αυτών (πως από που μαζεύεται δεδομένα?)  |          |                                 |                  |             |
| Σε τι βαθμό συμφωνείτε με τις ακόλουθες προτάσεις (συμφωνών απόλυτα, συμφωνών, διαφωνώ, διαφωνών απόλυτα, δεν γνωρίζω   |          |                                 |                  |             |
| 18. Ο χαρακτηρισμός περιοχών ως NATURA 2000 διασφαλίζει την προστασία τους  |          |                                 |                  |             |
| συμφωνών απόλυτα  | συμφωνών | διαφωνών                        | διαφωνών απόλυτα | δεν γνωρίζω |
| 19. Η διαχείριση των περιοχών NATURA 2000 στην Γαύδο είναι αποτελεσματική στην διατήρηση τους   |          |                                 |                  |             |
| συμφωνών απόλυτα  | συμφωνών | διαφωνών                        | διαφωνών απόλυτα | δεν γνωρίζω |
| 20. Ο φορέας σας μπορεί και εκπληρώνει όλες τις αρμοδιότητες του σε σχέση με αυτές τις περιοχές   |          |                                 |                  |             |
| συμφωνών απόλυτα  | συμφωνών | διαφωνών                        | διαφωνών απόλυτα | δεν γνωρίζω |
| 20.α Γιατι?   |          |                                 |                  |             |
| 21. Το νομικό πλαίσιο είναι επαρκές για να εξασφαλίσει την προστασία περιοχών NATURA2000 στην Ελλάδα  |          |                                 |                  |             |
| συμφωνών απόλυτα  | συμφωνών | διαφωνών                        | διαφωνών απόλυτα | δεν γνωρίζω |
| 22. Το νομικό πλαίσιο είναι επαρκές για να εξασφαλίσει την προστασία περιοχών NATURA2000 στην Ελλάδα το πρόβλημα είναι ότι οι νομοί δεν εφαρμόζονται.   |          |                                 |                  |             |
| συμφωνών απόλυτα  | συμφωνών | διαφωνών                        | διαφωνών απόλυτα | δεν γνωρίζω |
| 22.α Τι προτείνεται πως θα πρέπει να γίνει για να ξεπεραστεί αυτό το πρόβλημα?  |          |                                 |                  |             |
| 23. Οι παρούσες διοικητικές διαδικασίες είναι επαρκείς για την διατήρηση αυτών των περιοχών   |          |                                 |                  |             |
| συμφωνών απόλυτα  | συμφωνών | διαφωνών                        | διαφωνών απόλυτα | δεν γνωρίζω |
| 23.α τι πρέπει να αλλάξει?  |          |                                 |                  |             |
| 24. Η διαβουλευση και συνεργασία μεταξύ φορέων για τις περιοχές είναι επαρκής για την αποτελεσματική τους διαχείριση και προστασία.   |          |                                 |                  |             |

| συμφωνώ απόλυτα   | συμφωνώ           | διαφωνώ        | διαφωνώ απόλυτα | δεν γνωρίζω    |             |
|---|-------------------|----------------|-----------------|----------------|-------------|
| 24.α ποιο είναι το πρόβλημα.<br>i) δεν συμπεριλαμβάνονται όλοι οι φορείς που θα έπρεπε στην λήψη αποφάσεων?<br>ii) υπάρχει έλλειψη διαφάνειας στην λήψη αποφάσεων?<br>iii) υπάρχει ασάφεια ή έλλειψη αρμοδιοτήτων στην λήψη αποφάσεων και ευθυνών?<br>iv) Άλλο? |                   |                |                 |                |             |
| 25. τι μέτρα/ δράσεις θα πρέπει να γίνουν για να βελτιωθεί η διαβουλευση και συνεργασία μεταξύ φορέων για τις περιοχές έτσι ώστε να είναι επαρκής για την αποτελεσματική τους διαχείριση και προστασία?   |                   |                |                 |                |             |
| 26. Κατά ποσό συμφωνείτε με την ακόλουθη πρόταση?<br>η διαβουλευση με την τοπική κοινωνία σε σχέση με θέματα διαχείρισης των περιοχών διεξάγεται αποτελεσματικά   |                   |                |                 |                |             |
| συμφωνώ απόλυτα   | συμφωνώ           | διαφωνώ        | διαφωνώ απόλυτα | δεν γνωρίζω    |             |
| 26 α) τι μέτρα προτείνεται για βελτίωση?  |                   |                |                 |                |             |
| 27. Τώρα θα αναφέρω γενικές (εμπόδια) στην αποτελεσματική διοίκηση περιοχών NATURA 2000 και παρακαλώ υποδείξτε κατά ποσό σημαντικές πιστεύεται πως είναι για τις αντίστοιχες περιοχές στη Χρυσή   |                   |                |                 |                |             |
| 27.α έλλειψη σαφούς διοικητικής δομής   | Καθόλου σημαντική | Λίγο σημαντική | Σημαντική       | Πολύ σημαντική | καθοριστική |
| 27.β έλλειψη διαφάνειας και ξεκάθαρης κατανομής αρμοδιοτήτων  | Καθόλου σημαντική | Λίγο σημαντική | Σημαντική       | Πολύ σημαντική | καθοριστική |
| 27.γ κατακερματισμός αρμοδιοτήτων   | Καθόλου σημαντικό | Λίγο Σημαντικό | Σημαντικό       | Πολύ σημαντικό | καθοριστικό |
| 27.δ έλλειψη καθορισμού ευθυνών   | Καθόλου σημαντική | Λίγο σημαντική | Σημαντική       | Πολύ σημαντική | καθοριστικό |
| 27.ε έλλειψη παρακολούθησ ης και αξιολόγησης  | Καθόλου σημαντική | Λίγο σημαντική | Σημαντική       | Πολύ σημαντική | καθοριστική |
| 27.ζ έλλειψη επικοινωνίας μεταξύ φορέων   | Καθόλου σημαντική | Λίγο σημαντική | Σημαντική       | Πολύ σημαντική | καθοριστικό |
| 27.η έλλειψη προσωπικού   | Καθόλου σημαντική | Λίγο σημαντική | Σημαντική       | Πολύ σημαντική | καθοριστικό |
| Που πιστεύεται / σε ποιον φορέα είναι πιο άμεση η πρόσληψη προσωπικού?  |                   |                |                 |                |             |
| 27.θ έλλειψη καταρτισμένου προσωπικού   | Καθόλου σημαντική | Λίγο σημαντική | Σημαντική       | Πολύ σημαντική | καθοριστικό |
| Σε ποιον φορέα και σε ποια θέματα πιστεύεται είναι πιο άμεση η ανάγκη κατάρτισης?   |                   |                |                 |                |             |
| 27.i. Κάποιο άλλο πρόβλημα διοίκησης που δεν αναφέραμε?   |                   |                |                 |                |             |
| 28. Από τα προαναφερόμενα ποιο είναι το πιο σημαντικό πρόβλημα κατά την άποψη σας   |                   |                |                 |                |             |
| 29. Στο πρόγραμμα JUNICOAST ποια πιστεύεται πως θα μπορούσε να είναι η συμμετοχή σας?   |                   |                |                 |                |             |
| 30. Ποιους άλλους φορείς πιστεύεται πως θα πρέπει να συμβουλευθούμε?  |                   |                |                 |                |             |

## Stakeholder interview template for Kedrodasos

|  |         |                                 |                 |             |
|--|---------|---------------------------------|-----------------|-------------|
| 1. Όνομα   |         |                                 |                 |             |
| 2. Θέση- και Όνομα/ τμήμα φορέα  |         |                                 |                 |             |
| 3.Θα μπορούσατε να μου περιγράψετε περιληπτικά της αρμοδιότητες του φορέα/ οργανισμού κτλ?   |         |                                 |                 |             |
| 4. Σε σχέση συγκεκριμένα με το κεδροδαδος Ελαφονισιου και την περιοχή NATURA2000 ποιες είναι η αρμοδιότητες του φορέα σας?   |         |                                 |                 |             |
| 5. Σε αυτό το πλαίσιο τι δράσεις έχετε λάβει σε αυτήν την περιοχή τα τελευταία 5 χρόνια?   |         |                                 |                 |             |
| 6. Θα μπορούσατε να μας πείτε από τι καθεστώς προστασίας χαρακτηρίζονται το κεδροδαδος ελαφονισιου?  |         |                                 |                 |             |
| 7. Γιατί πιστεύεται πως έχουν λάβει αυτό το καθεστώς προστασίας (τι ποιο συγκεκριμένα προστατεύεται)   |         |                                 |                 |             |
| 8. Τι επίπτωση έχει το γεγονός ότι έχει χαρακτηριστεί NATURA2000 σε σχέση με της επιτρεπόμενες δραστηριότητες στην περιοχή?<br>(δηλ.. τι δραστηριότητες έχουν απαγορευθεί?)  |         |                                 |                 |             |
| 9. Σε σχέση με τις αρμοδιότητες του φορέα σας υπάρχουν άλλοι χαρακτηρισμοί η καθεστώς πέραν του περιβαλλοντικού? Ποιες – νόμοι?  |         |                                 |                 |             |
| 10. Σε τι βαθμό πιστεύεται ότι ο φορέας σας μπορεί να επηρεάσει την διατήρηση των οικοτοπων και τη σωστή διαχείριση τους   |         |                                 |                 |             |
| 10.α Ποιος φορέας έχει την μεγαλύτερη επιρροή και κατά συνέπεια ευθύνη?  |         |                                 |                 |             |
| 11. Κατά την άποψη σας σε τι κατάσταση διατήρησης βρίσκεται ο οικοτόπος με τους κεδρους στο ελαφονιση? Εξαιρετική κατάσταση διατήρησης Καλή κατάσταση διατήρησης, Μέτρια η περιορισμένη κατάσταση διατήρησης, Κακή κατάσταση διατήρησης , δεν ξέρω |         |                                 |                 |             |
| 11α. Πιστεύεται ότι η κατάσταση του τα τελευταία 5 χρόνια έχει   |         |                                 |                 |             |
| 12. Πιστεύετε ότι από τότε που χαρακτηρίστηκε ως NATURA2000 η κατάσταση έχει αλλάξει προς<br>α) το καλύτερο, β) δεν έχει αλλάξει γ) έχει αλλάξει προς το χειρότερο   |         |                                 |                 |             |
| 13. Τι πιστεύεται πως απειλούν σημαντικά την κατάσταση του οικοτόπου με τους κεδρους στο ελαφονιση α) Στο Κεδροδαδος Ελαφονισιου   |         |                                 |                 |             |
| Περιορισμένη φυσική αναγέννηση   |         | Σκουπίδια και η διαχείριση τους |                 |             |
| Ημερήσιοι επισκέπτες   |         | πυρκαγιά                        |                 |             |
| Κατασκηνωτές   |         | υλοτόμηση                       |                 |             |
| Έλλειψη δημόσιας ευαισθητοποίησης  |         | υπερβόσκηση                     |                 |             |
| 14α. Άλλες απειλές που δεν αναφέρθηκαν?  |         |                                 |                 |             |
| 15. Τι δράσεις πιστεύεται πως θα πρέπει να ληφθούν για να αντιμετωπισθούν αυτές η απειλές  |         |                                 |                 |             |
| 16. Ο φορεας σας συλλέγει δεδομένα σε σχέση με αυτές τις περιοχές?<br>(τι στοιχεία έχετε- όχι αναγκαστικά περιβαλλοντικά )   |         |                                 |                 |             |
| 17. Διεξάγεται συστηματική παρακολούθηση ή αξιολόγηση των περιοχών αυτών (πως από που μαζεύεται δεδομένα?)   |         |                                 |                 |             |
| Σε τι βαθμό συμφωνείτε με τις ακόλουθες προτάσεις (συμφωνώ απόλυτα, συμφωνώ, διαφωνώ, διαφωνώ απόλυτα, δεν γνωρίζω   |         |                                 |                 |             |
| 18. Ο χαρακτηρισμός περιοχών ως NATURA 2000 διασφαλίζει την προστασία τους   |         |                                 |                 |             |
| συμφωνώ απόλυτα  | συμφωνώ | διαφωνώ                         | διαφωνώ απόλυτα | δεν γνωρίζω |
| 19. Η διαχείριση των περιοχών NATURA 2000 στο κεδροδαδος ελαφονησιου είναι αποτελεσματική στην διατήρηση τους  |         |                                 |                 |             |
| συμφωνώ απόλυτα  | συμφωνώ | διαφωνώ                         | διαφωνώ απόλυτα | δεν γνωρίζω |
| 20. Ο φορέας σας μπορεί και εκπληρώνει όλες τις αρμοδιότητες του σε σχέση με αυτήν την περιοχή   |         |                                 |                 |             |
| συμφωνώ απόλυτα  | συμφωνώ | διαφωνώ                         | διαφωνώ απόλυτα | δεν γνωρίζω |
| 20.α Γιατι?  |         |                                 |                 |             |
| 21. Το νομικό πλαίσιο είναι επαρκές για να εξασφαλίσει την προστασία περιοχών NATURA2000 στην Ελλάδα   |         |                                 |                 |             |
| συμφωνώ απόλυτα  | συμφωνώ | διαφωνώ                         | διαφωνώ απόλυτα | δεν γνωρίζω |
| 22. Το νομικό πλαίσιο είναι επαρκές για να εξασφαλίσει την προστασία περιοχών NATURA2000 στην Ελλάδα το πρόβλημα είναι ότι οι νομοί δεν εφαρμόζονται.  |         |                                 |                 |             |
| συμφωνώ απόλυτα  | συμφωνώ | διαφωνώ                         | διαφωνώ απόλυτα | δεν γνωρίζω |
| 22.α Τι προτείνεται πως θα πρέπει να γίνει για να ξεπεραστεί αυτό το πρόβλημα?   |         |                                 |                 |             |
| 23. Οι παρούσες διοικητικές διαδικασίες είναι επαρκείς για την διατήρηση της περιοχής  |         |                                 |                 |             |
| συμφωνώ απόλυτα  | συμφωνώ | διαφωνώ                         | διαφωνώ απόλυτα | δεν γνωρίζω |
| 23.α τι πρέπει να αλλάξει?   |         |                                 |                 |             |

|   |                   |                |                 |                |             |
|---|-------------------|----------------|-----------------|----------------|-------------|
| 24. Η διαβουλευση και συνεργασία μεταξύ φορέων για την περιοχή είναι επαρκής για την αποτελεσματική της διαχείριση και προστασία.   |                   |                |                 |                |             |
| συμφωνώ απόλυτα   | συμφωνώ           | διαφωνώ        | διαφωνώ απόλυτα | δεν γνωρίζω    |             |
| 24.α ποιο είναι το πρόβλημα.  |                   |                |                 |                |             |
| i) δεν συμπεριλαμβάνονται όλοι οι φορείς που θα έπρεπε στην λήψη αποφάσεων?   |                   |                |                 |                |             |
| ii) υπάρχει έλλειψη διαφάνειας στην λήψη αποφάσεων?   |                   |                |                 |                |             |
| iii) υπάρχει ασάφεια ή έλλειψη αρμοδιοτήτων στην λήψη αποφάσεων και ευθυνών?  |                   |                |                 |                |             |
| iv) Άλλο?   |                   |                |                 |                |             |
| 25. τι μέτρα/ δράσεις θα πρέπει να γίνουν για να βελτιωθεί η διαβουλευση και συνεργασία μεταξύ φορέων για τις περιοχές έτσι ώστε να είναι επαρκής για την αποτελεσματική τους διαχείριση και προστασία? |                   |                |                 |                |             |
| 26. Κατά ποσό συμφωνείτε με την ακόλουθη πρόταση?   |                   |                |                 |                |             |
| η διαβουλευση με την τοπική κοινωνία σε σχέση με θέματα διαχείρισης των περιοχών διεξάγεται αποτελεσματικά  |                   |                |                 |                |             |
| συμφωνώ απόλυτα   | συμφωνώ           | διαφωνώ        | διαφωνώ απόλυτα | δεν γνωρίζω    |             |
| 26 α) τι μέτρα προτείνεται για βελτίωση?  |                   |                |                 |                |             |
| 27. Τώρα θα αναφέρω γενικά (εμπόδια) στην αποτελεσματική διοίκηση περιοχών NATURA 2000 και παρακαλώ υποδείξετε κατά ποσό σημαντικές πιστεύεται πως είναι για την περιοχή του κεδροδασους ελαφονισιου.   |                   |                |                 |                |             |
| 27.α έλλειψη σαφούς διοικητικής δομής   | Καθόλου σημαντική | Λίγο σημαντική | Σημαντική       | Πολύ σημαντική | καθοριστική |
| 27.β έλλειψη διαφάνειας και ξεκάθαρης κατανομής αρμοδιοτήτων  | Καθόλου σημαντική | Λίγο σημαντική | Σημαντική       | Πολύ σημαντική | καθοριστική |
| 27.γ κατακερματισμός αρμοδιοτήτων   | Καθόλου σημαντικό | Λίγο Σημαντικό | Σημαντικό       | Πολύ σημαντικό | καθοριστικό |
| 27.δ έλλειψη καθορισμού ευθυνων   | Καθόλου σημαντική | Λίγο σημαντική | Σημαντική       | Πολύ σημαντική | καθοριστικό |
| 27.ε έλλειψη παρακολούθησης και αξιολόγησης   | Καθόλου σημαντική | Λίγο σημαντική | Σημαντική       | Πολύ σημαντική | καθοριστική |
| 27.ζ έλλειψη επικοινωνίας μεταξύ φορέων   | Καθόλου σημαντική | Λίγο σημαντική | Σημαντική       | Πολύ σημαντική | καθοριστικό |
| 27.η έλλειψη προσωπικού   | Καθόλου σημαντική | Λίγο σημαντική | Σημαντική       | Πολύ σημαντική | καθοριστικό |
| Που πιστεύεται / σε ποιον φορέα είναι πιο άμεση η πρόσληψη προσωπικού?  |                   |                |                 |                |             |
| 27.θ έλλειψη καταρτισμένου προσωπικού   | Καθόλου σημαντική | Λίγο σημαντική | Σημαντική       | Πολύ σημαντική | καθοριστικό |
| Σε ποιον φορέα και σε ποια θέματα πιστεύεται είναι πιο άμεση η ανάγκη κατάρτισης?   |                   |                |                 |                |             |
| 27.i. Κάποιο άλλο πρόβλημα διοίκησης που δεν αναφέραμε?   |                   |                |                 |                |             |
| 28. Από τα προαναφερόμενα ποιο είναι το πιο σημαντικό πρόβλημα κατά την άποψη σας   |                   |                |                 |                |             |
| 29. Στο πρόγραμμα JUNICOAST ποια πιστεύεται πως θα μπορούσε να είναι η συμμετοχή σας?   |                   |                |                 |                |             |
| 30. Ποιους άλλους φορείς πιστεύεται πως θα πρέπει να συμβουλευθούμε?  |                   |                |                 |                |             |

## Stakeholder interview template for Falasarna

|   |         |         |                                 |             |
|---|---------|---------|---------------------------------|-------------|
| 1. Όνομα  |         |         |                                 |             |
| 2. Θέση- και Όνομα/ τμήμα φορέα   |         |         |                                 |             |
| 3.Θα μπορούσατε να μου περιγράψετε περιληπτικά της αρμοδιότητες του φορέα/ οργανισμού κτλ?  |         |         |                                 |             |
| 4. Σε σχέση συγκεκριμένα με τα φαλασαρνα και την περιοχή NATURA2000 ποιες είναι η αρμοδιότητες του φορέα σας?   |         |         |                                 |             |
| 5. Σε αυτό το πλαίσιο τι δράσεις έχετε λάβει σε αυτήν την περιοχή τα τελευταία 5 χρόνια?  |         |         |                                 |             |
| 6. Θα μπορούσατε να μας πείτε από τι καθεστώς προστασίας χαρακτηρίζονται τα Φαλασαρνα?  |         |         |                                 |             |
| 7. Γιατί πιστεύεται πως έχουν λάβει αυτό το καθεστώς προστασίας (τι ποιο συγκεκριμένα προστατεύεται)  |         |         |                                 |             |
| 8. Τι επίπτωση έχει το γεγονός ότι έχει χαρακτηριστεί NATURA2000 σε σχέση με τις επιτρεπόμενες δραστηριότητες στην περιοχή? (δηλ.. τι δραστηριότητες έχουν απαγορευθεί?)  |         |         |                                 |             |
| 9. Σε σχέση με τις αρμοδιότητες του φορέα σας υπάρχουν άλλοι χαρακτηρισμοί η καθεστώς πέραν του περιβαλλοντικού? Ποιες – νόμοι?   |         |         |                                 |             |
| 10. Σε τι βαθμό πιστεύεται ότι ο φορέας σας μπορεί να επηρεάσει την διατήρηση των οικοτοπων και τη σωστή διαχείριση τους  |         |         |                                 |             |
| 10.α Ποιος φορέας έχει την μεγαλύτερη επιρροή και κατά συνέπεια ευθύνη?   |         |         |                                 |             |
| 11. Κατά την άποψη σας σε τι κατάσταση διατήρησης βρίσκεται ο οικότοπος με τους κεδρους στ Φαλασαρνα? Εξαιρετική κατάσταση διατήρησης Καλή κατάσταση διατήρησης, Μέτρια η περιορισμένη κατάσταση διατήρησης, Κακή κατάσταση διατήρησης , δεν ξέρω |         |         |                                 |             |
| 11α. Πιστεύεται ότι η κατάσταση του τα τελευταία 5 χρόνια έχει  |         |         |                                 |             |
| 12. Πιστεύετε ότι από τότε που χαρακτηρίστηκε ως NATURA2000 η κατάσταση έχει αλλάξει προς   |         |         |                                 |             |
| α) το καλύτερο, β) δεν έχει αλλάξει γ) έχει αλλάξει προς το χειρότερο   |         |         |                                 |             |
| 13. Τι πιστεύεται πως απειλούν σημαντικά την κατάσταση του οικοτόπου με τους κεδρους στα φαλασαρνα  |         |         |                                 |             |
| Περιορισμένη φυσική αναγέννηση  |         |         | Σκουπίδια και η διαχείριση τους |             |
| Ημερήσιοι επισκέπτες  |         |         | πυρκαγιά                        |             |
| Κατασκηνωτές  |         |         | υλοτόμηση                       |             |
| Έλλειψη δημόσιας ευαισθητοποίησης   |         |         | υπερβόσκηση                     |             |
| 14α. Άλλες απειλές που δεν αναφέρθηκαν?   |         |         |                                 |             |
| 15. Τι δράσεις πιστεύεται πως θα πρέπει να ληφθούν για να αντιμετωπισθούν αυτές η απειλές   |         |         |                                 |             |
| 16. Ο φορεας σας συλλέγει δεδομένα σε σχέση με αυτές τις περιοχές?<br>(τι στοιχεία έχετε- όχι αναγκαστικά περιβαλλοντικά )  |         |         |                                 |             |
| 17. Διεξάγεται συστηματική παρακολούθηση ή αξιολόγηση των περιοχών αυτών (πως από που μαζεύεται δεδομένα?)  |         |         |                                 |             |
| Σε τι βαθμό συμφωνείτε με τις ακόλουθες προτάσεις (συμφωνώ απόλυτα, συμφωνώ, διαφωνώ, διαφωνώ απόλυτα, δεν γνωρίζω  |         |         |                                 |             |
| 18. Ο χαρακτηρισμός περιοχών ως NATURA 2000 διασφαλίζει την προστασία τους  |         |         |                                 |             |
| συμφωνώ απόλυτα   | συμφωνώ | διαφωνώ | διαφωνώ απόλυτα                 | δεν γνωρίζω |
| 19. Η διαχείριση των περιοχών NATURA 2000 στα Φαλασαρνα είναι αποτελεσματική στην διατήρηση τους  |         |         |                                 |             |
| συμφωνώ απόλυτα   | συμφωνώ | διαφωνώ | διαφωνώ απόλυτα                 | δεν γνωρίζω |
| 20. Ο φορέας σας μπορεί και εκπληρώνει όλες τις αρμοδιότητες του σε σχέση με αυτήν την περιοχή  |         |         |                                 |             |
| συμφωνώ απόλυτα   | συμφωνώ | διαφωνώ | διαφωνώ απόλυτα                 | δεν γνωρίζω |
| 20.α Γιατι?   |         |         |                                 |             |
| 21. Το νομικό πλαίσιο είναι επαρκές για να εξασφαλίσει την προστασία περιοχών NATURA2000 στην Ελλάδα  |         |         |                                 |             |
| συμφωνώ απόλυτα   | συμφωνώ | διαφωνώ | διαφωνώ απόλυτα                 | δεν γνωρίζω |
| 22. Το νομικό πλαίσιο είναι επαρκές για να εξασφαλίσει την προστασία περιοχών NATURA2000 στην Ελλάδα το πρόβλημα είναι ότι οι νομοί δεν εφαρμόζονται.   |         |         |                                 |             |
| συμφωνώ απόλυτα   | συμφωνώ | διαφωνώ | διαφωνώ απόλυτα                 | δεν γνωρίζω |
| 22.α Τι προτείνεται πως θα πρέπει να γίνει για να ξεπεραστεί αυτό το πρόβλημα?  |         |         |                                 |             |
| 23. Οι παρούσες διοικητικές διαδικασίες είναι επαρκείς για την διατήρηση της περιοχής   |         |         |                                 |             |
| συμφωνώ απόλυτα   | συμφωνώ | διαφωνώ | διαφωνώ απόλυτα                 | δεν γνωρίζω |
| 23.α τι πρέπει να αλλάξει?  |         |         |                                 |             |
| 24. Η διαβουλευση και συνεργασία μεταξύ φορέων για την περιοχή είναι επαρκής για την αποτελεσματική της διαχείριση και προστασία.   |         |         |                                 |             |
| συμφωνώ απόλυτα   | συμφωνώ | διαφωνώ | διαφωνώ απόλυτα                 | δεν γνωρίζω |
| 24.α ποιο είναι το πρόβλημα.  |         |         |                                 |             |
| ι) δεν συμπεριλαμβάνονται όλοι οι φορείς που θα έπρεπε στην λήψη αποφάσεων?   |         |         |                                 |             |

|   |                   |                |                 |                |             |
|---|-------------------|----------------|-----------------|----------------|-------------|
| ii) υπάρχει έλλειψη διαφάνειας στην λήψη αποφάσεων?<br>iii) υπάρχει ασάφεια ή έλλειψη αρμοδιοτήτων στην λήψη αποφάσεων και ευθυνών?<br>iv) Άλλο?  |                   |                |                 |                |             |
| 25. τι μέτρα/ δράσεις θα πρέπει να γίνουν για να βελτιωθεί η διαβουλευση και συνεργασία μεταξύ φορέων για τις περιοχές έτσι ώστε να είναι επαρκής για την αποτελεσματική τους διαχείριση και προστασία? |                   |                |                 |                |             |
| 26. Κατά ποσό συμφωνείτε με την ακόλουθη πρόταση?   |                   |                |                 |                |             |
| η διαβουλευση με την τοπική κοινωνία σε σχέση με θέματα διαχείρισης των περιοχών διεξάγεται αποτελεσματικά  |                   |                |                 |                |             |
| συμφωνώ απόλυτα   | συμφωνώ           | διαφωνώ        | διαφωνώ απόλυτα | δεν γνωρίζω    |             |
| 26 α) τι μέτρα προτείνεται για βελτίωση?  |                   |                |                 |                |             |
| 27. Τώρα θα αναφέρω γενικά (εμπόδια) στην αποτελεσματική διοίκηση περιοχών NATURA 2000 και παρακαλώ υποδείξετε κατά ποσό σημαντικές πιστεύεται πως είναι για τις αντίστοιχες περιοχές στα φαλασαρνα.    |                   |                |                 |                |             |
| 27.α έλλειψη σαφούς διοικητικής δομής   | Καθόλου σημαντική | Λίγο σημαντική | Σημαντική       | Πολύ σημαντική | καθοριστική |
| 27.β έλλειψη διαφάνειας και ξεκάθαρης κατανομής αρμοδιοτήτων  | Καθόλου σημαντική | Λίγο σημαντική | Σημαντική       | Πολύ σημαντική | καθοριστική |
| 27.γ κατακερματισμός αρμοδιοτήτων   | Καθόλου σημαντικό | Λίγο Σημαντικό | Σημαντικό       | Πολύ σημαντικό | καθοριστικό |
| 27.δ έλλειψη καθορισμού ευθυνων   | Καθόλου σημαντική | Λίγο σημαντική | Σημαντική       | Πολύ σημαντική | καθοριστικό |
| 27.ε έλλειψη παρακολούθησης και αξιολόγησης   | Καθόλου σημαντική | Λίγο σημαντική | Σημαντική       | Πολύ σημαντική | καθοριστική |
| 27.ζ έλλειψη επικοινωνίας μεταξύ φορέων   | Καθόλου σημαντική | Λίγο σημαντική | Σημαντική       | Πολύ σημαντική | καθοριστικό |
| 27.η έλλειψη προσωπικού   | Καθόλου σημαντική | Λίγο σημαντική | Σημαντική       | Πολύ σημαντική | καθοριστικό |
| Που πιστεύεται / σε ποιον φορέα είναι πιο άμεση η πρόσληψη προσωπικού?  |                   |                |                 |                |             |
| 27.θ έλλειψη καταρτισμένου προσωπικού   | Καθόλου σημαντική | Λίγο σημαντική | Σημαντική       | Πολύ σημαντική | καθοριστικό |
| Σε ποιον φορέα και σε ποια θέματα πιστεύεται είναι πιο άμεση η ανάγκη κατάρτισης?   |                   |                |                 |                |             |
| 27.ι. Κάποιο άλλο πρόβλημα διοίκησης που δεν αναφέραμε?   |                   |                |                 |                |             |
| 28. Από τα προαναφερόμενα ποιο είναι το πιο σημαντικό πρόβλημα κατά την άποψη σας   |                   |                |                 |                |             |
| 29. Στο πρόγραμμα JUNICOAST ποια πιστεύεται πως θα μπορούσε να είναι η συμμετοχή σας?   |                   |                |                 |                |             |
| 30. Ποιους άλλους φορείς πιστεύεται πως θα πρέπει να συμβουλευθούμε?  |                   |                |                 |                |             |

### Stakeholder interview template for Gavdos island

|  |  |                                 |  |
|--|--|---------------------------------|--|
| 1. Όνομα   |  |                                 |  |
| 2. Θέση- και Όνομα/ τμήμα φορέα  |  |                                 |  |
| 3.Θα μπορούσατε να μου περιγράψετε περιληπτικά της αρμοδιότητες του φορέα/ οργανισμού κτλ?   |  |                                 |  |
| 4. Σε σχέση συγκεκριμένα με την Γαύδο και την περιοχή NATURA2000 ποιες είναι η αρμοδιότητες του φορέα σας?   |  |                                 |  |
| 5. Σε αυτό το πλαίσιο τι δράσεις έχετε λάβει σε αυτήν την περιοχή τα τελευταία 5 χρόνια?   |  |                                 |  |
| 6. Θα μπορούσατε να μας πείτε από τι καθεστώς προστασίας χαρακτηρίζονται οι περιοχές.<br>Α) Σαρακινικο<br>Β) Αι Γιάννης<br>Γ) Λαβρακας   |  |                                 |  |
| 7. Γιατί πιστεύεται πως έχουν λάβει αυτό το καθεστώς προστασίας (τι ποιο συγκεκριμένα προστατεύεται)   |  |                                 |  |
| 8. Τι επίπτωση έχει το γεγονός ότι έχει χαρακτηριστεί NATURA2000 σε σχέση με της επιτρεπόμενες δραστηριότητες στην περιοχή?(δηλ.. τι δραστηριότητες έχουν απαγορευθεί?)  |  |                                 |  |
| 9. Σε σχέση με τις αρμοδιότητες του φορέα σας υπάρχουν άλλοι χαρακτηρισμοί η καθεστώς πέραν του περιβαλλοντικού? Ποιες – νόμοι?  |  |                                 |  |
| 10. Σε τι βαθμό πιστεύεται ότι ο φορέας σας μπορεί να επηρεάσει την διατήρηση των οικοτοπων και τη σωστή διαχείριση τους<br>10.α Ποιος φορέας έχει την μεγαλύτερη επιρροή και κατά συνέπεια ευθύνη?  |  |                                 |  |
| 11. Κατά την άποψη σας σε τι κατάσταση διατήρησης βρίσκεται ο οικοτόπος?<br>α) στο Σαρακινικο<br>Εξαιρετική κατάσταση διατήρησης Καλή κατάσταση διατήρησης, Μέτρια η περιορισμένη κατάσταση διατήρησης, Κακή κατάσταση διατήρησης , δεν ξέρω<br>11α. Πιστεύεται ότι η κατάσταση του τα τελευταία 5 χρόνια έχει<br><br>βελτιωθεί παραμένει ίδια χειροτερεύει,<br><br>β) στον Αι Γιαννη<br>Εξαιρετική κατάσταση διατήρησης Καλή κατάσταση διατήρησης, Μέτρια η περιορισμένη κατάσταση διατήρησης, Κακή κατάσταση διατήρησης , δεν ξέρω<br>11β. Πιστεύεται ότι η κατάσταση του τα τελευταία 5 χρόνια έχει<br><br>βελτιωθεί παραμένει ίδια χειροτερεύει<br><br>γ) Στον Λαβρακα<br>Εξαιρετική κατάσταση διατήρησης Καλή κατάσταση διατήρησης, Μέτρια η περιορισμένη κατάσταση διατήρησης, Κακή κατάσταση διατήρησης , δεν ξέρω<br><br>11γ. Πιστεύεται ότι η κατάσταση του τα τελευταία 5 χρόνια έχει<br><br>βελτιωθεί παραμένει ίδια χειροτερεύει |  |                                 |  |
| 12. Πιστεύετε ότι από τότε που χαρακτηρίστηκε ως NATURA2000 η κατάσταση έχει αλλάξει προς<br>α) το καλύτερο, β) δεν έχει αλλάξει γ) έχει αλλάξει προς το χειρότερο   |  |                                 |  |
| 13. Τι πιστεύεται πως απειλούν σημαντικά την κατάσταση του οικοτόπου<br>α) Στο σαρακινικο  |  |                                 |  |
| Περιορισμένη φυσική αναγέννηση   |  | Σκουπίδια και η διαχείριση τους |  |
| Ημερήσιοι επισκέπτες   |  | πυρκαγιά                        |  |
| Κατασκηνωτές   |  | υλοτόμηση                       |  |
| Έλλειψη δημόσιας ευαισθητοποίησης  |  | υπερβόσκηση                     |  |
| Β) Αι Γιαννη   |  |                                 |  |
| Περιορισμένη φυσική αναγέννηση   |  | Σκουπίδια και η διαχείριση τους |  |
| Ημερήσιοι επισκέπτες   |  | πυρκαγιά                        |  |
| Κατασκηνωτές   |  | υλοτόμηση                       |  |
| Έλλειψη δημόσιας ευαισθητοποίησης  |  | υπερβόσκηση                     |  |

|   |                   |                                 |                 |                |             |
|---|-------------------|---------------------------------|-----------------|----------------|-------------|
| Γ) Στο Λαβρακα  |                   |                                 |                 |                |             |
| Περιορισμένη φυσική αναγέννηση  |                   | Σκουπίδια και η διαχείριση τους |                 |                |             |
| Ημερήσιοι επισκέπτες  |                   | πυρκαγιά                        |                 |                |             |
| Κατασκηνωτές  |                   | υλοτόμηση                       |                 |                |             |
| Έλλειψη δημόσιας ευαισθητοποίησης   |                   | υπερβόσκηση                     |                 |                |             |
| 14α. Άλλες απειλές που δεν αναφέρθηκαν?   |                   |                                 |                 |                |             |
| 15. Τι δράσεις πιστεύεται πως θα πρέπει να ληφθούν για να αντιμετωπισθούν αυτές η απειλές   |                   |                                 |                 |                |             |
| 16. Ο φορέας σας συλλέγει δεδομένα σε σχέση με αυτές τις περιοχές?  |                   |                                 |                 |                |             |
| 17. Διεξάγεται συστηματική παρακολούθηση ή αξιολόγηση των περιοχών αυτών (πως από που μαζεύεται δεδομένα?)  |                   |                                 |                 |                |             |
| Σε τι βαθμό συμφωνείτε με τις ακόλουθες προτάσεις (συμφωνώ απόλυτα, συμφωνώ, διαφωνώ, διαφωνώ απόλυτα, δεν γνωρίζω)   |                   |                                 |                 |                |             |
| 18. Ο χαρακτηρισμός περιοχών ως NATURA 2000 διασφαλίζει την προστασία τους  |                   |                                 |                 |                |             |
| συμφωνώ απόλυτα   | συμφωνώ           | διαφωνώ                         | διαφωνώ απόλυτα | δεν γνωρίζω    |             |
| 19. Η διαχείριση των περιοχών NATURA 2000 στην Γαύδο είναι αποτελεσματική στην διατήρησή τους   |                   |                                 |                 |                |             |
| συμφωνώ απόλυτα   | συμφωνώ           | διαφωνώ                         | διαφωνώ απόλυτα | δεν γνωρίζω    |             |
| 20. Ο φορέας σας μπορεί και εκπληρώνει όλες τις αρμοδιότητες του σε σχέση με αυτές τις περιοχές   |                   |                                 |                 |                |             |
| συμφωνώ απόλυτα   | συμφωνώ           | διαφωνώ                         | διαφωνώ απόλυτα | δεν γνωρίζω    |             |
| 20.α Γιατί?   |                   |                                 |                 |                |             |
| 21. Το νομικό πλαίσιο είναι επαρκές για να εξασφαλίσει την προστασία περιοχών NATURA2000 στην Ελλάδα  |                   |                                 |                 |                |             |
| συμφωνώ απόλυτα   | συμφωνώ           | διαφωνώ                         | διαφωνώ απόλυτα | δεν γνωρίζω    |             |
| 22. Το νομικό πλαίσιο είναι επαρκές για να εξασφαλίσει την προστασία περιοχών NATURA2000 στην Ελλάδα το πρόβλημα είναι ότι οι νομοί δεν εφαρμόζονται.   |                   |                                 |                 |                |             |
| συμφωνώ απόλυτα   | συμφωνώ           | διαφωνώ                         | διαφωνώ απόλυτα | δεν γνωρίζω    |             |
| 22.α Τι προτείνεται πως θα πρέπει να γίνει για να ξεπεραστεί αυτό το πρόβλημα?  |                   |                                 |                 |                |             |
| 23. Οι παρούσες διοικητικές διαδικασίες είναι επαρκείς για την διατήρηση αυτών των περιοχών   |                   |                                 |                 |                |             |
| συμφωνώ απόλυτα   | συμφωνώ           | διαφωνώ                         | διαφωνώ απόλυτα | δεν γνωρίζω    |             |
| 23.α τι πρέπει να αλλάξει?  |                   |                                 |                 |                |             |
| 24. Η διαβουλευση και συνεργασία μεταξύ φορέων για τις περιοχές είναι επαρκής για την αποτελεσματική τους διαχείριση και προστασία.   |                   |                                 |                 |                |             |
| συμφωνώ απόλυτα   | συμφωνώ           | διαφωνώ                         | διαφωνώ απόλυτα | δεν γνωρίζω    |             |
| 24.α ποιο είναι το πρόβλημα.  |                   |                                 |                 |                |             |
| i) δεν συμπεριλαμβάνονται όλοι οι φορείς που θα έπρεπε στην λήψη αποφάσεων?   |                   |                                 |                 |                |             |
| ii) υπάρχει έλλειψη διαφάνειας στην λήψη αποφάσεων?   |                   |                                 |                 |                |             |
| iii) υπάρχει ασάφεια ή έλλειψη αρμοδιοτήτων στην λήψη αποφάσεων και ευθυνών?  |                   |                                 |                 |                |             |
| iv) Άλλο?   |                   |                                 |                 |                |             |
| 25. τι μέτρα/ δράσεις θα πρέπει να γίνουν για να βελτιωθεί η διαβουλευση και συνεργασία μεταξύ φορέων για τις περιοχές έτσι ώστε να είναι επαρκής για την αποτελεσματική τους διαχείριση και προστασία? |                   |                                 |                 |                |             |
| 26. Κατά ποσό συμφωνείτε με την ακόλουθη πρόταση?   |                   |                                 |                 |                |             |
| η διαβουλευση με την τοπική κοινωνία σε σχέση με θέματα διαχείρισης των περιοχών διεξάγεται αποτελεσματικά  |                   |                                 |                 |                |             |
| συμφωνώ απόλυτα   | συμφωνώ           | διαφωνώ                         | διαφωνώ απόλυτα | δεν γνωρίζω    |             |
| 26 α) τι μέτρα προτείνεται για βελτίωση?  |                   |                                 |                 |                |             |
| 27. Τώρα θα αναφέρω γενικές (εμπόδια) στην αποτελεσματική διοίκηση περιοχών NATURA 2000 και παρακαλώ υποδείξτε κατά ποσό σημαντικές πιστεύεται πως είναι για τις αντίστοιχες περιοχές στην Γαύδο.       |                   |                                 |                 |                |             |
| 27.α έλλειψη σαφούς διοικητικής δομής   | Καθόλου σημαντική | Λίγο σημαντική                  | Σημαντική       | Πολύ σημαντική | καθοριστική |
| 27.β έλλειψη διαφάνειας και ξεκάθαρης κατανομής αρμοδιοτήτων  | Καθόλου σημαντική | Λίγο σημαντική                  | Σημαντική       | Πολύ σημαντική | καθοριστική |
| 27.γ κατακερματισμός αρμοδιοτήτων   | Καθόλου σημαντικό | Λίγο σημαντικό                  | Σημαντικό       | Πολύ σημαντικό | καθοριστικό |

|   |                   |                |           |                |             |
|---|-------------------|----------------|-----------|----------------|-------------|
| 27.δ έλλειψη καθορισμού ευθυνών   | Καθόλου σημαντική | Λίγο σημαντική | Σημαντική | Πολύ σημαντική | καθοριστικό |
| 27.ε έλλειψη παρακολούθησης και αξιολόγησης   | Καθόλου σημαντική | Λίγο σημαντική | Σημαντική | Πολύ σημαντική | καθοριστική |
| 27.ζ έλλειψη επικοινωνίας μεταξύ φορέων   | Καθόλου σημαντική | Λίγο σημαντική | Σημαντική | Πολύ σημαντική | καθοριστικό |
| 27.η έλλειψη προσωπικού   | Καθόλου σημαντική | Λίγο σημαντική | Σημαντική | Πολύ σημαντική | καθοριστικό |
| Που πιστεύεται / σε ποιον φορέα είναι πιο άμεση η πρόσληψη προσωπικού?                |                   |                |           |                |             |
| 27.θ έλλειψη καταρτισμένου προσωπικού   | Καθόλου σημαντική | Λίγο σημαντική | Σημαντική | Πολύ σημαντική | καθοριστικό |
| Σε ποιον φορέα και σε ποια θέματα πιστεύεται είναι πιο άμεση η ανάγκη κατάρτισης?     |                   |                |           |                |             |
| 27.ι. Κάποιο άλλο πρόβλημα διοίκησης που δεν αναφέραμε?                               |                   |                |           |                |             |
| 28. Από τα προαναφερόμενα ποιο είναι το πιο σημαντικό πρόβλημα κατά την άποψη σας     |                   |                |           |                |             |
| 29. Στο πρόγραμμα JUNICOAST ποια πιστεύεται πως θα μπορούσε να είναι η συμμετοχή σας? |                   |                |           |                |             |
| 30. Ποιους άλλους φορείς πιστεύεται πως θα πρέπει να συμβουλευθούμε?                  |                   |                |           |                |             |

## Community survey questionnaire for Chrysi Island

11. Παρακαλώ προτείνετε δράσεις που θα πρέπει να γίνουν για την καλύτερη διαχείριση και προστασία της Χρυσής:

.....

.....

.....

.....

12. Θα ενδιαφερόσασταν να συμμετέχετε σε εθελοντικές δράσεις προστασίας της Χρυσής:

☐ Ναι και θα επικοινωνήσω μαζί σας ☐ Ναι αλλά εκτός τουριστικής περιόδου ☐ Όχι

13. Δημογραφικά Στοιχεία:

Θα μας διευκλίνετε για την ανάλυση των ερωτηματολογίων εάν συμπληρώσετε τα παρακάτω στοιχεία. Εάν δεν επιθυμείτε αφήστε τα κενά και επιστρέψτε το ερωτηματολόγιο.

|  |  |
|--|--|
| Όνομα/Όνομα                                    |  |
| Φύλο   | <input type="checkbox"/> Άνδρας <input type="checkbox"/> Γυναίκα   |
| Ηλικία   | <input type="checkbox"/> 18-24 <input type="checkbox"/> 35-44 <input type="checkbox"/> 45-64 <input type="checkbox"/> 65+ και πάνω   |
| Αριθμός μελών οικογένειας                      |  |
| Αριθμός παιδιών οικογένειας (κάτω των 16 ετών) |  |
| Επίπεδο εκπαίδευσης                            | <input type="checkbox"/> Πρωτοβάθμια εκπαίδευση<br><input type="checkbox"/> Μέση δευτεροβάθμια εκπαίδευση (Γυμνάσιο)<br><input type="checkbox"/> Ανώτερη δευτεροβάθμια εκπαίδευση (Λύκειο)<br><input type="checkbox"/> Ανώτατη δευτεροβάθμια εκπαίδευση μη Τριτοβάθμια (ΠΕΚ)<br><input type="checkbox"/> Τριτοβάθμια εκπαίδευση (MSc, PhD) |
| Επάγγελμα                                      |  |
| Κύρια οικονομική δραστηριότητα νοικοκυριού:    |  |



### ΕΡΩΤΗΜΑΤΟΛΟΓΙΟ

Δράση Α.6 Διαβούλευση με τους εμπλεκόμενους φορείς και την τοπική κοινωνία

Η άποψη της τοπικής κοινωνίας για την περιβαλλοντική προστασία της

“ νήσου Χρυσής ”

Η γνώμη σας μετράει!

Στα πλαίσια του ευρωπαϊκού 4ετους LIFE+ προγράμματος JUNICOAST που ξεκίνησε τον Ιανουάριο 2009, και υλοποιείται από το Μεσογειακό Αγρονομικό Ινστιτούτο Χανίων (ΜΑΙΧ), το Εθνικό Καποδιστριακό Πανεπιστήμιο Αθηνών και τις Διευθύνσεις Δασών Χανίων και Λασιθίου, προβλέπονται δράσεις για την προστασία της Χρυσής σε συνδυασμό με την συμμετοχή της τοπικής κοινωνίας και των αρμόδιων φορέων. Γι' αυτό το λόγο μας ενδιαφέρει η άποψη σας για τις απειλές, και τα μέτρα που πιστεύετε ότι θα πρέπει να ληφθούν για την αποτελεσματική περιβαλλοντική προστασία του νησιού.

Το ερωτηματολόγιο είναι ανώνυμο και εμπιστευτικό. Οι απαντήσεις σας θα αναλυθούν από την ερευνητική ομάδα του ΜΑΙΧ για να προσδιοριστεί η άποψη της τοπικής κοινωνίας σχετικά με θέματα που αφορούν την προστασία της Χρυσής.

Αφού συμπληρώσετε το ερωτηματολόγιο, παρακαλείσθε να το επιστρέψετε στο φορέα/άτομο που σας το έδωσε.

Για περισσότερες πληροφορίες για το πρόγραμμα LIFE+ JUNICOAST απευθυνθείτε στην ιστοσελίδα μας, [www.junicoast.gr](http://www.junicoast.gr), ή στείλετε email στο [info@junicoast.gr](mailto:info@junicoast.gr).



ΜΕΣΟΓΕΙΑΚΟ ΑΓΡΟΝΟΜΙΚΟ ΙΝΣΤΙΤΟΥΤΟ ΧΑΝΙΩΝ, Τμήμα Διαχείρισης Περιβάλλοντος  
Τηλ.: 28210-35000, <http://www.maich.gr/>

1. Έχετε επισκεφτεί ποτέ την Χρυσή;

☐ Ποτέ ☐ Μια φορά ☐ Πάνω από 10 φορές ☐ Κάθε χρόνο ☐ Πολλές φορές το χρόνο

2. Κατά την επίσκεψή σας ποιες από τις παρακάτω δραστηριότητες έχετε κάνει? (Μπορείτε να σημειώσετε περισσότερες από μια απαντήσεις.)

|                                      |   |   |
|--------------------------------------|---|---|
| <input type="checkbox"/> Κατασκήνωση | <input type="checkbox"/> Άναμμα φωτιάς    | <input type="checkbox"/> Περίπατο στην φύση   |
| <input type="checkbox"/> Καλύβηση    | <input type="checkbox"/> Συλλογή καρυδιών | <input type="checkbox"/> Εκπαιδευτική εκδρομή |
| <input type="checkbox"/> Πικ-νικ     | <input type="checkbox"/> Άλλο             |   |
| <input type="checkbox"/> Ψάρεμα      |   |   |

3. Ποια είναι η σχέση σας με την Χρυσή;

(Μπορείτε να σημειώσετε περισσότερες από μια απαντήσεις.)

|  |   |
|--|---|
| <input type="checkbox"/> Εργάζομαι (ή μέλος της οικογένειάς μου) στο νησί  | <input type="checkbox"/> Έχει εκπαιδευτική αξία για εμάς          |
| <input type="checkbox"/> Επωφελεύομαστε οικονομικά εμείς/οι γονείς/οι φίλοι/οι συγγενείς από το νησί (π.χ. ψάρια, καλλιέργειες, βόσκηση) |   |
| <input type="checkbox"/> Έχω μερική ιδιοκτησία γης στο νησί  | <input type="checkbox"/> Έχει αξία ως μέρος αναμνηστικής για εμάς |
| <input type="checkbox"/> Αποτελεί πολιτιστική μας κληρονομιά   | <input type="checkbox"/> Άλλο                                     |
| <input type="checkbox"/> Αποτελεί φυσική μας κληρονομιά  |   |

4. Πόσο καλά γνωρίζετε την Χρυσή;

|   | Συντό                    | Λίθο                     | Δεν ξέρω                 |
|---|--------------------------|--------------------------|--------------------------|
| Η Χρυσή είναι Εθνικός Δρυμός;   | <input type="checkbox"/> | <input type="checkbox"/> | <input type="checkbox"/> |
| Η Χρυσή είναι Περιοχή NATURA2000;                                     | <input type="checkbox"/> | <input type="checkbox"/> | <input type="checkbox"/> |
| Η Χρυσή έχει χαρακτηριστεί ως περιοχή κοινοτικού ενδιαφέροντος (SCI)? | <input type="checkbox"/> | <input type="checkbox"/> | <input type="checkbox"/> |
| Στην Χρυσή έχουν οριστεί Ζώνες Ειδικής Προστασίας;                    | <input type="checkbox"/> | <input type="checkbox"/> | <input type="checkbox"/> |
| <b>Η Χρυσή προστατεύεται λόγω της παρουσίας:</b>                      |                          |                          |                          |
| α) της χελώνας caretta caretta  | <input type="checkbox"/> | <input type="checkbox"/> | <input type="checkbox"/> |
| β) των δέντρων (λεγόμενοι κέδροι)                                     | <input type="checkbox"/> | <input type="checkbox"/> | <input type="checkbox"/> |
| γ) των καρυδιών   | <input type="checkbox"/> | <input type="checkbox"/> | <input type="checkbox"/> |
| δ) των αρχαιοτήτων  | <input type="checkbox"/> | <input type="checkbox"/> | <input type="checkbox"/> |
| ε) του οικοσυστήματος αμμοδρόμων με κέδρους                           | <input type="checkbox"/> | <input type="checkbox"/> | <input type="checkbox"/> |
| ζ) δεν προστατεύεται  | <input type="checkbox"/> | <input type="checkbox"/> | <input type="checkbox"/> |
| η) άλλο?  | <input type="checkbox"/> | <input type="checkbox"/> | <input type="checkbox"/> |

5. Ποιες από τις παρακάτω δραστηριότητες απαγορεύονται στην Χρυσή; (Βάλτε X μόνο στις δραστηριότητες που πιστεύετε πως απαγορεύονται)

|  |   |   |
|--|---|---|
| <input type="checkbox"/> Η βόσκηση       | <input type="checkbox"/> Το ψάρεμα        | <input type="checkbox"/> Η καπή ξύλων       |
| <input type="checkbox"/> Οι καλλιέργειες | <input type="checkbox"/> Το άναμμα φωτιάς | <input type="checkbox"/> Η συλλογή καρυδιών |
| <input type="checkbox"/> Η κατασκήνωση   | <input type="checkbox"/> Άλλο             |   |
| <input type="checkbox"/> Η δέηση         |   |   |

6. Τι από τα παρακάτω πιστεύετε πως αποτελεί σημαντική περιβαλλοντική απειλή για την Χρυσή (σημειώστε X στις τρεις πιο σημαντικές απειλές)

|   |  |
|---|--|
| <input type="checkbox"/> Περιορισμένη φυσική ανανέωση     | <input type="checkbox"/> Πυρκαγιά            |
| <input type="checkbox"/> Μικρή/οι επισκέπτες              | <input type="checkbox"/> Κόψιμο κλαδών-ξύλων |
| <input type="checkbox"/> Κατασκήνωση                      | <input type="checkbox"/> Υπερβόσκηση         |
| <input type="checkbox"/> Έλλειψη ευαισθητοποίησης πολιτών | <input type="checkbox"/> Άλλο                |
| <input type="checkbox"/> Σκουπίδια και η διαχείρισή τους  |  |

7. Κατά την άποψή σας σε τι κατάσταση διατήρησης βρίσκεται το φυσικό περιβάλλον της Χρυσής;

|   |   |  |   |                                   |
|---|---|--|---|-----------------------------------|
| <input type="checkbox"/> Εξαιρετική κατάσταση | <input type="checkbox"/> Καλή κατάσταση | <input type="checkbox"/> Μέτρια ή περιορισμένη κατάσταση | <input type="checkbox"/> Κακή κατάσταση | <input type="checkbox"/> Δεν ξέρω |
|---|---|--|---|-----------------------------------|

- 7α. Πιστεύετε ότι η κατάσταση της Χρυσής τα τελευταία 5 χρόνια έχει:

|                                    |   |                                     |                                   |
|------------------------------------|---|-------------------------------------|-----------------------------------|
| <input type="checkbox"/> Βελτιωθεί | <input type="checkbox"/> Παραμένει ίδια | <input type="checkbox"/> Νεοτερέψει | <input type="checkbox"/> Δεν ξέρω |
|------------------------------------|---|-------------------------------------|-----------------------------------|

Τι έχει αλλάξει:

8. Σας έχει ποτέ ζητηθεί η γνώμη σας για δράσεις που αφορούν την προστασία της Χρυσής;

|                               |                                 |  |                                |                                  |
|-------------------------------|---------------------------------|--|--------------------------------|----------------------------------|
| <input type="checkbox"/> Ποτέ | <input type="checkbox"/> Σπάνια | <input type="checkbox"/> Μερικές φορές | <input type="checkbox"/> Συχνά | <input type="checkbox"/> Πάντοτε |
|-------------------------------|---------------------------------|--|--------------------------------|----------------------------------|

9. Είστε ικανοποιημένοι με τις ευκαιρίες για ενημέρωση και συμμετοχή που σας έχουν δοθεί για δράσεις που αφορούν την προστασία της Χρυσής;

|                                  |                                    |                                 |                               |                                    |
|----------------------------------|------------------------------------|---------------------------------|-------------------------------|------------------------------------|
| <input type="checkbox"/> Καθόλου | <input type="checkbox"/> Πολύ λίγο | <input type="checkbox"/> Μέτρια | <input type="checkbox"/> Πολύ | <input type="checkbox"/> Πάρα πολύ |
|----------------------------------|------------------------------------|---------------------------------|-------------------------------|------------------------------------|

10. Σε τι βαθμό συμφωνείτε με τις ακόλουθες προτάσεις

|  | ΣΥΜΦΩΝΩ ΑΠΟΛΥΤΑ          | ΣΥΜΦΩΝΩ                  | ΜΕΣΟΦΩΝΩ                 | ΔΙΣΦΩΝΩ ΑΠΟΛΥΤΑ          | ΔΙΣΦΩΝΩ                  |
|--|--------------------------|--------------------------|--------------------------|--------------------------|--------------------------|
| Το φυσικό περιβάλλον της Χρυσής ήδη προστατεύεται επαρκώς  | <input type="checkbox"/> | <input type="checkbox"/> | <input type="checkbox"/> | <input type="checkbox"/> | <input type="checkbox"/> |
| Οι φορείς εκπληρώνουν όλες τις αρμοδιότητες τους σε σχέση με την Χρυσή                                   | <input type="checkbox"/> | <input type="checkbox"/> | <input type="checkbox"/> | <input type="checkbox"/> | <input type="checkbox"/> |
| Η διαχείριση της Χρυσής είναι αποτελεσματική για την προστασία της                                       | <input type="checkbox"/> | <input type="checkbox"/> | <input type="checkbox"/> | <input type="checkbox"/> | <input type="checkbox"/> |
| Σε ορισμένες περιοχές στη Χρυσή θα πρέπει να απαγορευθούν οι επισκέπτες έτσι ώστε να προστατευθεί η φύση | <input type="checkbox"/> | <input type="checkbox"/> | <input type="checkbox"/> | <input type="checkbox"/> | <input type="checkbox"/> |
| Πρέπει να σταματήσει η κατασκήνωση στη Χρυσή για να προστατευθεί το νησί                                 | <input type="checkbox"/> | <input type="checkbox"/> | <input type="checkbox"/> | <input type="checkbox"/> | <input type="checkbox"/> |

## Community survey questionnaire for Kedrodasos

11. Παρακαλώ προτείνετε δράσεις που θα πρέπει να γίνουν για την καλύτερη διαχείριση και προστασία του Κεδροδάσους Ελαφονησίου;

|  |
|--|
|  |
|  |
|  |
|  |
|  |

12. Θα ενδιαφερόσασταν να συμμετέχετε σε εθελοντικές δράσεις προστασίας του Κεδροδάσους Ελαφονησίου;

|   |  |                              |
|---|--|------------------------------|
| <input type="checkbox"/> Ναι και θα επικοινωνήσω μαζί σας | <input type="checkbox"/> Ναι αλλά εκτός τουριστικής περιόδου | <input type="checkbox"/> Όχι |
|---|--|------------------------------|

13. Δημογραφικά Στοιχεία:

Θα μας δώσετε για την ανάλυση των ερωτηματολογίων εάν συμπληρώσετε τα παρακάτω στοιχεία. Εάν δεν επιθυμείτε να απαντήσετε τα κενά και επιστρέψετε το ερωτηματολόγιο.

|  |  |                                  |                                      |
|--|--|----------------------------------|--------------------------------------|
| Δήμος/Χωριό                                    |  |                                  |                                      |
| Φύλο   | <input type="checkbox"/> Άνδρας  | <input type="checkbox"/> Γυναίκα |                                      |
| Ηλικία   | <input type="checkbox"/> 18-24   | <input type="checkbox"/> 35-44   | <input type="checkbox"/> 65 και πάνω |
|  | <input type="checkbox"/> 25-34   | <input type="checkbox"/> 45-64   |                                      |
| Αριθμός μελών οικογένειας                      |  |                                  |                                      |
| Αριθμός παιδιών οικογένειας (κάτω των 16 ετών) |  |                                  |                                      |
| Επίπεδο εκπαίδευσης                            | <input type="checkbox"/> Πρωτοβάθμια εκπαίδευση<br><input type="checkbox"/> Μέση δευτεροβάθμια εκπαίδευση (Γυμνάσιο)<br><input type="checkbox"/> Ανώτερη δευτεροβάθμια εκπαίδευση (Λύκειο)<br><input type="checkbox"/> Ανώτατη δευτεροβάθμια εκπαίδευση μη Τριτοβάθμια (ΕΕΚ)<br><input type="checkbox"/> Τριτοβάθμια εκπαίδευση (ΑΕΙ, ΤΕΙ, ΜSc, PhD) |                                  |                                      |
| Επάγγελμα                                      |  |                                  |                                      |
| Κύρια οικονομική δραστηριότητα νοικοκυριού     |  |                                  |                                      |



### ΕΡΩΤΗΜΑΤΟΛΟΓΙΟ

Δράση Α.6. Διαφύλαξη με τους εμπλεκόμενους φορείς και την τοπική κοινωνία

Η άποψη της τοπικής κοινωνίας για την περιβαλλοντική προστασία του

### “Κεδροδάσους Ελαφονησίου”

Η γνώμη σας μετράει!

Στα πλαίσια του ευρωπαϊκού 4ετους LIFE+ προγράμματος JUNICOAST που ξεκίνησε τον Ιανουάριο 2009, και υλοποιείται από το Μεσογειακό Αγρονομικό Ινστιτούτο Χανίων (ΜΑΙΧ), το Εθνικό Καποδιστριακό Πανεπιστήμιο Αθηνών και τις Διευθύνσεις Δασών Χανίων και Λασιθίου, προβλέπονται δράσεις για την προστασία του Κεδροδάσους Ελαφονησίου σε συνδυασμό με την συμμετοχή της τοπικής κοινωνίας και των αρμόδιων φορέων. Γι' αυτό το λόγο μας ενδιαφέρει η άποψη σας για τις απειλές, και τα μέτρα που πιστεύετε ότι θα πρέπει να ληφθούν για την αποτελεσματική περιβαλλοντική προστασία της περιοχής.

Το ερωτηματολόγιο είναι ανώνυμο και εμπιστευτικό. Οι απαντήσεις σας θα αναλυθούν από την ερευνητική ομάδα του ΜΑΙΧ για να προσδιοριστεί η άποψη της τοπικής κοινωνίας σχετικά με θέματα που αφορούν την προστασία του Κεδροδάσους Ελαφονησίου

Αφού συμπληρώσετε το ερωτηματολόγιο, παρακαλούμε να το επιστρέψετε στο φορέα/άτομο που σας το έδωσε.

Για περισσότερες πληροφορίες για το πρόγραμμα LIFE+ JUNICOAST απευθυνθείτε στην ιστοσελίδα μας, [www.junicoast.gr](http://www.junicoast.gr), ή στείλετε email στο [info@junicoast.gr](mailto:info@junicoast.gr).



ΜΕΣΟΓΕΙΑΚΟ ΑΓΡΟΝΟΜΙΚΟ ΙΝΣΤΙΤΟΥΤΟ ΧΑΝΙΩΝ, Τμήμα Διαχείρισης Περιβάλλοντος  
Τηλ.: 28210-35000, <http://www.maich.gr/>

1. Έχετε επισκεφτεί ποτέ το Κεδροδάσος Ελαφονησίου;

|                               |                                   |  |                                     |  |
|-------------------------------|-----------------------------------|--|-------------------------------------|--|
| <input type="checkbox"/> Ποτέ | <input type="checkbox"/> Μια φορά | <input type="checkbox"/> Πάνω από 10 φορές | <input type="checkbox"/> Κάθε χρόνο | <input type="checkbox"/> Πολλές φορές το χρόνο |
|-------------------------------|-----------------------------------|--|-------------------------------------|--|

2. Κατά την επίσκεψή σας ποιες από τις παρακάτω δραστηριότητες έχετε κάνει; (Μπορείτε να σημειώσετε περισσότερες από μια απαντήσεις.)

|                                      |   |   |
|--------------------------------------|---|---|
| <input type="checkbox"/> Κατασκόπηση | <input type="checkbox"/> Άνταγμα φωτιάς   | <input type="checkbox"/> Περιπάτο στην φύση   |
| <input type="checkbox"/> Καλύμψη     | <input type="checkbox"/> Συλλογή κοχυλιών | <input type="checkbox"/> Εκπαιδευτική εκδρομή |
| <input type="checkbox"/> Πικ-νικ     | <input type="checkbox"/> Άλλο             |   |
| <input type="checkbox"/> Φάρεμα      |   |   |

3. Ποια είναι η σχέση σας με το Κεδροδάσος Ελαφονησίου;

(Μπορείτε να σημειώσετε περισσότερες από μια απαντήσεις.)

|   |  |
|---|--|
| <input type="checkbox"/> Εργάζομαι ή μέλος της οικογένειάς μου εκεί       | <input type="checkbox"/> Έχει εκπαιδευτική αξία για εμάς   |
| <input type="checkbox"/> Επωφελεστούμε οικονομικά εμείς ως λόγω τουρισμού | <input type="checkbox"/> Επωφελεστούμε φυσικούς πόρους από την περιοχή (πηλ. φάρμα, καλλιέργειες, βόσκηση) |
| <input type="checkbox"/> Έχουμε ιδιοκτησία γης στην περιοχή               | <input type="checkbox"/> Έχει αξία ως μέρος αναμνησής για εμάς   |
| <input type="checkbox"/> Αποτελεί πολιτιστική μας κληρονομιά              | <input type="checkbox"/> Άλλο  |
| <input type="checkbox"/> Αποτελεί φυσική μας κληρονομιά                   |  |

4. Πόσο καλά γνωρίζετε το Κεδροδάσος Ελαφονησίου;

|   |                          |                          |                          |
|---|--------------------------|--------------------------|--------------------------|
|   | Συντά                    | Λίγως                    | Δεν ξέρω                 |
| Το Κεδροδάσος Ελαφονησίου είναι Εθνικός Δρυμός;   | <input type="checkbox"/> | <input type="checkbox"/> | <input type="checkbox"/> |
| Το Κεδροδάσος Ελαφονησίου είναι Περιοχή NATURA2000;                                     | <input type="checkbox"/> | <input type="checkbox"/> | <input type="checkbox"/> |
| Το Κεδροδάσος Ελαφονησίου έχει χαρακτηριστεί ως περιοχή κοινοτικού ενδιαφέροντος (SIC)? | <input type="checkbox"/> | <input type="checkbox"/> | <input type="checkbox"/> |
| Στο Κεδροδάσος Ελαφονησίου έχουν οριστεί Ζώνες Ειδικής Προστασίας;                      | <input type="checkbox"/> | <input type="checkbox"/> | <input type="checkbox"/> |
| Το Κεδροδάσος Ελαφονησίου προστατεύεται λόγω της παρουσίας:                             |                          |                          |                          |
| α) της χελώνας caretta caretta  | <input type="checkbox"/> | <input type="checkbox"/> | <input type="checkbox"/> |
| β) των δέντρων (λεγόμενοι κέδροι)   | <input type="checkbox"/> | <input type="checkbox"/> | <input type="checkbox"/> |
| γ) των κοχυλιών   | <input type="checkbox"/> | <input type="checkbox"/> | <input type="checkbox"/> |
| δ) των αρχαιοτήτων  | <input type="checkbox"/> | <input type="checkbox"/> | <input type="checkbox"/> |
| ε) του οικοσυστήματος αμφοδερμών με κέδρους   | <input type="checkbox"/> | <input type="checkbox"/> | <input type="checkbox"/> |
| ζ) δεν προστατεύεται  | <input type="checkbox"/> | <input type="checkbox"/> | <input type="checkbox"/> |
| η) άλλο?  | <input type="checkbox"/> | <input type="checkbox"/> | <input type="checkbox"/> |

5. Ποιες από τις παρακάτω δραστηριότητες απαγορεύονται στο Κεδροδάσος Ελαφονησίου; (Βάλτε X μόνο στις δραστηριότητες που πιστεύετε πως απαγορεύονται)

|  |   |   |
|--|---|---|
| <input type="checkbox"/> Η βόσκηση       | <input type="checkbox"/> Το φάρεμα        | <input type="checkbox"/> Η κοπή ξύλων       |
| <input type="checkbox"/> Οι καλλιέργειες | <input type="checkbox"/> Το άναμμα φωτιάς | <input type="checkbox"/> Η συλλογή κοχυλιών |
| <input type="checkbox"/> Η κατασκόπηση   | <input type="checkbox"/> Άλλο             |   |
| <input type="checkbox"/> Η δόμηση        |   |   |

6. Τι από τα παρακάτω πιστεύετε πως αποτελεί σημαντική περιβαλλοντική απειλή για το Κεδροδάσος Ελαφονησίου;

(σημειώστε X στις τρεις πιο σημαντικές απειλές)

|   |   |
|---|---|
| <input type="checkbox"/> Παραρριζήση φυσική αναγέννηση    | <input type="checkbox"/> Πυρκαγιά             |
| <input type="checkbox"/> Ημερήσιοι επισκέπτες             | <input type="checkbox"/> Κόψιμο κλαδιών-ξύλων |
| <input type="checkbox"/> Κατασκόπηση                      | <input type="checkbox"/> Υπερβόσκηση          |
| <input type="checkbox"/> Έλλειψη ευαισθητοποίησης πολιτών | <input type="checkbox"/> Άλλο                 |
| <input type="checkbox"/> Σκουπίδια και η διαχείρισή τους  |   |

7. Κατά την άποψή σας σε τι κατάσταση διατήρησης βρίσκεται το φυσικό περιβάλλον του Κεδροδάσους Ελαφονησίου;

|   |   |   |   |                                   |
|---|---|---|---|-----------------------------------|
| <input type="checkbox"/> Εξαιρετική κατάσταση | <input type="checkbox"/> Καλή κατάσταση | <input type="checkbox"/> Μέτρια ή παραρριζήση κατάσταση | <input type="checkbox"/> Κακή κατάσταση | <input type="checkbox"/> Δεν ξέρω |
|---|---|---|---|-----------------------------------|

- 7α. Πιστεύετε ότι η κατάσταση του Κεδροδάσους Ελαφονησίου τα τελευταία 5 χρόνια έχει:

|                                    |   |                                       |                                   |
|------------------------------------|---|---------------------------------------|-----------------------------------|
| <input type="checkbox"/> Βελτιωθεί | <input type="checkbox"/> Παραμένει ίδια | <input type="checkbox"/> Χειροτερεύει | <input type="checkbox"/> Δεν ξέρω |
|------------------------------------|---|---------------------------------------|-----------------------------------|

Τι έχει αλλάξει; .....

8. Σας έχει ποτέ ζητηθεί η γνώμη σας για δράσεις που αφορούν την προστασία της προστασία του Κεδροδάσους Ελαφονησίου;

|                               |                                 |  |                                |                                |
|-------------------------------|---------------------------------|--|--------------------------------|--------------------------------|
| <input type="checkbox"/> Ποτέ | <input type="checkbox"/> Σπάνια | <input type="checkbox"/> Μερικές φορές | <input type="checkbox"/> Συχνά | <input type="checkbox"/> Πάντα |
|-------------------------------|---------------------------------|--|--------------------------------|--------------------------------|

9. Είστε ικανοποιημένοι με τις ευκαιρίες για ενημέρωση και συμμετοχή που σας έχουν δοθεί για δράσεις που αφορούν την προστασία του Κεδροδάσους Ελαφονησίου;

|                                  |                                    |                                 |                               |                                    |
|----------------------------------|------------------------------------|---------------------------------|-------------------------------|------------------------------------|
| <input type="checkbox"/> Καθόλου | <input type="checkbox"/> Πολύ λίγο | <input type="checkbox"/> Μέτρια | <input type="checkbox"/> Πολύ | <input type="checkbox"/> Πάρα πολύ |
|----------------------------------|------------------------------------|---------------------------------|-------------------------------|------------------------------------|

10. Σε τι βαθμό συμφωνείτε με τις ακόλουθες προτάσεις

|   | ΣΗΜΕΙΩΣΤΕ                | ΣΥΜΦΩΝΩ                  | ΔΙΑΦΩΝΩ                  | ΔΕΝ ΕΝΤΥΧΕΤΑΙ            | ΔΕΝ ΕΝΤΥΧΕΤΑΙ            |
|---|--------------------------|--------------------------|--------------------------|--------------------------|--------------------------|
| Το φυσικό περιβάλλον του Κεδροδάσους Ελαφονησίου ήδη προστατεύεται επαρκώς  | <input type="checkbox"/> | <input type="checkbox"/> | <input type="checkbox"/> | <input type="checkbox"/> | <input type="checkbox"/> |
| Οι φορείς εκπληρώνουν όλες τις αρμοδιότητες τους σε σχέση με το Κεδροδάσος Ελαφονησίου                                    | <input type="checkbox"/> | <input type="checkbox"/> | <input type="checkbox"/> | <input type="checkbox"/> | <input type="checkbox"/> |
| Η διαχείριση του Κεδροδάσους Ελαφονησίου είναι αποτελεσματική για την προστασία του                                       | <input type="checkbox"/> | <input type="checkbox"/> | <input type="checkbox"/> | <input type="checkbox"/> | <input type="checkbox"/> |
| Τι αρμόδιες περιοχές του Κεδροδάσους Ελαφονησίου θα πρέπει να απαγορευθούν οι επισκέπτες έτσι ώστε να προστατευθεί η φύση | <input type="checkbox"/> | <input type="checkbox"/> | <input type="checkbox"/> | <input type="checkbox"/> | <input type="checkbox"/> |
| Πρέπει να σταματήσει η κατασκόπηση στο Κεδροδάσος Ελαφονησίου για να προστατευθεί η περιοχή                               | <input type="checkbox"/> | <input type="checkbox"/> | <input type="checkbox"/> | <input type="checkbox"/> | <input type="checkbox"/> |

## Community survey questionnaire for Falasarna

11. Παρακαλώ προτείνετε δράσεις που θα πρέπει να γίνουν για την καλύτερη διαχείριση και προστασία του κεδροδάσους στα Φαλάσαρνα;

|  |
|--|
|  |
|  |
|  |
|  |
|  |

12. Θα ενδιαφερόσασταν να συμμετέχετε σε εθελοντικές δράσεις προστασίας του κεδροδάσους στα Φαλάσαρνα;

|   |  |                              |
|---|--|------------------------------|
| <input type="checkbox"/> Ναι και θα επικοινωνήσω μαζί σας | <input type="checkbox"/> Ναι αλλά εκτός τουριστικής περιόδου | <input type="checkbox"/> Όχι |
|---|--|------------------------------|

13. Δημογραφικά Στοιχεία:

Θα μας δεικνύνε για την ανάλυση των ερωτηματολογίων εάν συμπληρώνετε τα παρακάτω στοιχεία. Εάν δεν επιθυμείτε αφήστε τα κενά και επιστρέψτε το ερωτηματολόγιο.

|  |   |  |                                       |
|--|---|--|---------------------------------------|
| Όνομα/Όνομα                                    |   |  |                                       |
| Φύλο   | <input type="checkbox"/> Άνδρας   | <input type="checkbox"/> Γυναίκα                                 |                                       |
| Ηλικία   | <input type="checkbox"/> 18-24<br><input type="checkbox"/> 25-34  | <input type="checkbox"/> 35-44<br><input type="checkbox"/> 45-64 | <input type="checkbox"/> 65+ και πάνω |
| Αριθμός μελών οικογένειας                      |   |  |                                       |
| Αριθμός παιδιών οικογένειας (κάτω των 16 ετών) |   |  |                                       |
| Επίπεδο εκπαίδευσης                            | <input type="checkbox"/> Πρωτοβάθμια εκπαίδευση<br><input type="checkbox"/> Μέση δευτεροβάθμια εκπαίδευση (Γυμνάσιο)<br><input type="checkbox"/> Ανώτερη δευτεροβάθμια εκπαίδευση (Λύκειο)<br><input type="checkbox"/> Ανώτατη δευτεροβάθμια εκπαίδευση μη τριτοβάθμια (ΕΚ)<br><input type="checkbox"/> Τριτοβάθμια εκπαίδευση (ΑΕΙ, ΤΕΙ, ΜSc, PhD) |  |                                       |
| Επάγγελμα                                      |   |  |                                       |
| Κύρια οικονομική δραστηριότητα νοικοκυριού     |   |  |                                       |



### ΕΡΩΤΗΜΑΤΟΛΟΓΙΟ

Δράση A.6 Διαβούλευση με τους εμπλεκόμενους φορείς και την τοπική κοινωνία

Η άποψη της τοπικής κοινωνίας για την περιβαλλοντική προστασία του κεδροδάσους στα

“Φαλάσαρνα”

Η γνώμη σας μετράει!

Στα πλαίσια του ευρωπαϊκού 4ετους LIFE+ προγράμματος JUNICOAST που ξεκίνησε τον Ιανουάριο 2009, και υλοποιείται από το Μεσογειακό Αγρονομικό Ινστιτούτο Χανίων (ΜΑΙΧ), το Εθνικό Κατοπίστριο Πανεπιστήμιο Αθηνών και τις Διευθύνσεις Δασών Χανίων και Λασιθίου, προβλέπονται δράσεις για την προστασία κεδροδάσους στα Φαλάσαρνα σε συνδυασμό με την συμμετοχή της τοπικής κοινωνίας και των αρμόδιων φορέων. Γι' αυτό το λόγο μας ενδιαφέρει η άποψη σας για τις απειλές, και τα μέτρα που πιστεύετε ότι θα πρέπει να ληφθούν για την αποτελεσματική περιβαλλοντική προστασία του κεδροδάσους.

Το ερωτηματολόγιο είναι ανώνυμο και εμπιστευτικό. Οι απαντήσεις σας θα αναλυθούν από την ερευνητική ομάδα του ΜΑΙΧ για να προσδιοριστεί η άποψη της τοπικής κοινωνίας σχετικά με θέματα που αφορούν την προστασία του κεδροδάσους στα Φαλάσαρνα.

Αφού συμπληρώσετε το ερωτηματολόγιο, παρακαλείσθε να το επιστρέψετε στο φορέα/άτομο που σας το έδωσε.

Για περισσότερες πληροφορίες για το πρόγραμμα LIFE+ JUNICOAST απευθυνθείτε στην ιστοσελίδα μας, [www.junicoast.gr](http://www.junicoast.gr), ή στείλετε email στο [info@junicoast.gr](mailto:info@junicoast.gr).



ΜΕΣΟΓΕΙΑΚΟ ΑΓΡΟΝΟΜΙΚΟ ΙΝΣΤΙΤΟΥΤΟ ΧΑΝΙΩΝ, Τμήμα Διαχείρισης Περιβάλλοντος  
Τηλ.: 28210-35000, <http://www.maich.gr/>

1. Έχετε επισκεφτεί ποτέ τα Φαλάσαρνα;

|                               |                                   |  |                                     |  |
|-------------------------------|-----------------------------------|--|-------------------------------------|--|
| <input type="checkbox"/> Ποτέ | <input type="checkbox"/> Μια φορά | <input type="checkbox"/> Πάνω από 10 φορές | <input type="checkbox"/> Κάθε χρόνο | <input type="checkbox"/> Πολλές φορές το χρόνο |
|-------------------------------|-----------------------------------|--|-------------------------------------|--|

2. Κατά την επίσκεψή σας ποιες από τις παρακάτω δραστηριότητες έχετε κάνει; (Μπορείτε να σημειώσετε περισσότερες από μια απαντήσεις.)

|                                      |  |   |
|--------------------------------------|--|---|
| <input type="checkbox"/> Κατασκήνωση | <input type="checkbox"/> Αναμνηστικά       | <input type="checkbox"/> Περίπατο στην φύση   |
| <input type="checkbox"/> Καλλιέργεια | <input type="checkbox"/> Συλλογή κορυλλιών | <input type="checkbox"/> Εκπαιδευτική εκδρομή |
| <input type="checkbox"/> Πικ-νικ     | <input type="checkbox"/> Άλλο              |   |
| <input type="checkbox"/> Φάρμα       |  |   |

3. Ποια είναι η σχέση σας με τα Φαλάσαρνα;

(Μπορείτε να σημειώσετε περισσότερες από μια απαντήσεις.)

|   |   |
|---|---|
| <input type="checkbox"/> Εργάζομαι (ή μέλος της οικογένειάς μου) εκεί | <input type="checkbox"/> Έχει εκπαιδευτική αξία για εμάς  |
| <input type="checkbox"/> Επωφελομαι οικονομικά εμμέσως λόγω τουρισμού | <input type="checkbox"/> Επωφελομαι φυσικούς πόρους από την περιοχή (π.χ. φάρμα, καλλιέργειες, βόσκηση) |
| <input type="checkbox"/> Έχω με δικαιοσύνη γης στην περιοχή           | <input type="checkbox"/> Έχει αξία ως μέρος αναψυχής για εμάς   |
| <input type="checkbox"/> Αποτελεί πολιτιστική μας κληρονομιά          | <input type="checkbox"/> Άλλο   |
| <input type="checkbox"/> Αποτελεί φυσική μας κληρονομιά               |   |

4. Πόσο καλά γνωρίζετε τα Φαλάσαρνα;

|  | Σωστό                    | Λάθος                    | Δεν ξέρω                 |
|--|--------------------------|--------------------------|--------------------------|
| Τα Φαλάσαρνα είναι Εθνικός Δρυμός;   | <input type="checkbox"/> | <input type="checkbox"/> | <input type="checkbox"/> |
| Τα Φαλάσαρνα είναι Περιοχή NATURA2000;                                     | <input type="checkbox"/> | <input type="checkbox"/> | <input type="checkbox"/> |
| Τα Φαλάσαρνα έχουν χαρακτηριστεί ως περιοχή κοινοτικού ενδιαφέροντος (SCI) | <input type="checkbox"/> | <input type="checkbox"/> | <input type="checkbox"/> |
| Στα Φαλάσαρνα έχουν οριστεί Ζώνες Εθνικής Προστασίας                       | <input type="checkbox"/> | <input type="checkbox"/> | <input type="checkbox"/> |
| Τα Φαλάσαρνα προστατεύονται λόγω της παρουσίας:                            |                          |                          |                          |
| α) της χελώνας <i>caretta caretta</i>                                      | <input type="checkbox"/> | <input type="checkbox"/> | <input type="checkbox"/> |
| β) των δέντρων (λεγόμενοι κέδροι)  | <input type="checkbox"/> | <input type="checkbox"/> | <input type="checkbox"/> |
| γ) των κορυλλιών   | <input type="checkbox"/> | <input type="checkbox"/> | <input type="checkbox"/> |
| δ) των αρχαιοτήτων   | <input type="checkbox"/> | <input type="checkbox"/> | <input type="checkbox"/> |
| ε) του οικοσυστήματος αμμοβίων με κέδρους                                  | <input type="checkbox"/> | <input type="checkbox"/> | <input type="checkbox"/> |
| ζ) δεν προστατεύονται  | <input type="checkbox"/> | <input type="checkbox"/> | <input type="checkbox"/> |
| η) άλλο?   | <input type="checkbox"/> | <input type="checkbox"/> | <input type="checkbox"/> |

5. Ποιες από τις παρακάτω δραστηριότητες απαγορεύονται στα Φαλάσαρνα; (Βάλτε X μόνο στις δραστηριότητες που πιστεύετε πως απαγορεύονται)

|  |   |  |
|--|---|--|
| <input type="checkbox"/> Η βόσκηση       | <input type="checkbox"/> Το φάρμα         | <input type="checkbox"/> Η κοπή ξύλων        |
| <input type="checkbox"/> Οι καλλιέργειες | <input type="checkbox"/> Το άναμμα φωτιάς | <input type="checkbox"/> Η συλλογή κορυλλιών |
| <input type="checkbox"/> Η κατασκήνωση   | <input type="checkbox"/> Άλλο             |  |
| <input type="checkbox"/> Η δόμηση        |   |  |

6. Τι από τα παρακάτω πιστεύετε πως αποτελεί σημαντική περιβαλλοντική απειλή για το κεδροδάσος στα Φαλάσαρνα (σημειώστε X στις τρεις πιο σημαντικές απειλές)

|   |   |
|---|---|
| <input type="checkbox"/> Περιορισμένη φυσική αναγέννηση   | <input type="checkbox"/> Πυρκαγιά             |
| <input type="checkbox"/> Ημερήσιοι επισκέπτες             | <input type="checkbox"/> Κόψιμο κλαδιών-ξύλων |
| <input type="checkbox"/> Κατασχηματισμός                  | <input type="checkbox"/> Υπερβόσκηση          |
| <input type="checkbox"/> Έλλειψη ευαισθητοποίησης πολιτών | <input type="checkbox"/> Άλλο                 |
| <input type="checkbox"/> Σκουπίδια και η διαχείρισή τους  |   |

7. Κατά την άποψή σας σε τι κατάσταση διατήρησης βρίσκεται το φυσικό περιβάλλον του κεδροδάσους στα Φαλάσαρνα;

|   |   |  |   |                                   |
|---|---|--|---|-----------------------------------|
| <input type="checkbox"/> Εξαιρετική κατάσταση | <input type="checkbox"/> Καλή κατάσταση | <input type="checkbox"/> Μέτρια ή περιορισμένη κατάσταση | <input type="checkbox"/> Κακή κατάσταση | <input type="checkbox"/> Δεν ξέρω |
|---|---|--|---|-----------------------------------|

- 7α. Πιστεύετε ότι η κατάσταση του κεδροδάσους στα Φαλάσαρνα τα τελευταία 5 χρόνια έχει:

|                                    |   |                                       |                                   |
|------------------------------------|---|---------------------------------------|-----------------------------------|
| <input type="checkbox"/> Βελτιωθεί | <input type="checkbox"/> Παραμένει ίδια | <input type="checkbox"/> Χειροτερέψει | <input type="checkbox"/> Δεν ξέρω |
|------------------------------------|---|---------------------------------------|-----------------------------------|

Τι έχει αλλάξει: .....

8. Σας έχει ποτέ ζητηθεί η γνώμη σας για δράσεις που αφορούν την προστασία των Φαλασάρνων;

|                               |                                 |  |                                |                                  |
|-------------------------------|---------------------------------|--|--------------------------------|----------------------------------|
| <input type="checkbox"/> Ποτέ | <input type="checkbox"/> Σπάνια | <input type="checkbox"/> Μερικές φορές | <input type="checkbox"/> Συχνά | <input type="checkbox"/> Πάντοτε |
|-------------------------------|---------------------------------|--|--------------------------------|----------------------------------|

9. Είστε ικανοποιημένοι με τις ευκαιρίες και συμμετοχή που σας έχουν δοθεί για δράσεις που αφορούν την προστασία των Φαλασάρνων;

|                                  |                                    |                                 |                               |                                    |
|----------------------------------|------------------------------------|---------------------------------|-------------------------------|------------------------------------|
| <input type="checkbox"/> Καθόλου | <input type="checkbox"/> Πολύ λίγο | <input type="checkbox"/> Μέτρια | <input type="checkbox"/> Πολύ | <input type="checkbox"/> Πάρα πολύ |
|----------------------------------|------------------------------------|---------------------------------|-------------------------------|------------------------------------|

10. Σε τι βαθμό συμφωνείτε με τις ακόλουθες προτάσεις

|  | Συνεπής απόλυτα          | Συνεπής                  | Μικτή                    | Ανισπύχης απόλυτα        | Δεν συμφωνώ              |
|--|--------------------------|--------------------------|--------------------------|--------------------------|--------------------------|
| Το φυσικό περιβάλλον των Φαλασάρνων ήδη προστατεύεται επαρκώς  | <input type="checkbox"/> | <input type="checkbox"/> | <input type="checkbox"/> | <input type="checkbox"/> | <input type="checkbox"/> |
| Οι φορείς εκπληρώνουν όλες τις αρμοδιότητες τους σε σχέση με τα Φαλάσαρνα                                    | <input type="checkbox"/> | <input type="checkbox"/> | <input type="checkbox"/> | <input type="checkbox"/> | <input type="checkbox"/> |
| Η διαχείριση των Φαλασάρνων είναι αποτελεσματική για την προστασία τους                                      | <input type="checkbox"/> | <input type="checkbox"/> | <input type="checkbox"/> | <input type="checkbox"/> | <input type="checkbox"/> |
| Σε ορισμένες περιοχές στα Φαλάσαρνα θα πρέπει να απογορευθούν οι επισκέπτες έτσι ώστε να προστατευθεί η φύση | <input type="checkbox"/> | <input type="checkbox"/> | <input type="checkbox"/> | <input type="checkbox"/> | <input type="checkbox"/> |
| Πρέπει να σταματήσει η κατασκήνωση στα Φαλάσαρνα για να προστατευθεί η περιοχή                               | <input type="checkbox"/> | <input type="checkbox"/> | <input type="checkbox"/> | <input type="checkbox"/> | <input type="checkbox"/> |

## Community survey questionnaire for Gavdos Island

### 10. Σε τι βαθμό συμφωνείτε με τις ακόλουθες προτάσεις

|  | ΣΥΜΦΩΝΩ<br>ΑΠΟΛΥΤΑ       | ΣΥΜΦΩΝΩ                  | ΔΙΑΦΟΡΩΣ                 | ΔΙΑΦΩΝΩ<br>ΑΠΟΛΥΤΑ       | ΔΙΑΦΩΝΩ                  |
|--|--------------------------|--------------------------|--------------------------|--------------------------|--------------------------|
| Το φυσικό περιβάλλον των εν λόγω περιοχών ήδη προστατεύεται επαρκώς  | <input type="checkbox"/> | <input type="checkbox"/> | <input type="checkbox"/> | <input type="checkbox"/> | <input type="checkbox"/> |
| Οι φάροι εκπληρώνουν όλες τις αρμοδιότητες τους σε σχέση με τις περιοχές   | <input type="checkbox"/> | <input type="checkbox"/> | <input type="checkbox"/> | <input type="checkbox"/> | <input type="checkbox"/> |
| Η διαχείριση των περιοχών είναι αποτελεσματική για την προστασία τους  | <input type="checkbox"/> | <input type="checkbox"/> | <input type="checkbox"/> | <input type="checkbox"/> | <input type="checkbox"/> |
| Σε ορισμένες περιοχές στη Γαύδο θα πρέπει να αποσυρθούν οι επισκέπτες έτσι ώστε να προστατευθεί η φύση           | <input type="checkbox"/> | <input type="checkbox"/> | <input type="checkbox"/> | <input type="checkbox"/> | <input type="checkbox"/> |
| Στις παραλίες του Αγίου Ιωάννη και Λαυρακά θα πρέπει να αποσυρθεί η κατασκήνωση έτσι ώστε να προστατευθεί η φύση | <input type="checkbox"/> | <input type="checkbox"/> | <input type="checkbox"/> | <input type="checkbox"/> | <input type="checkbox"/> |

### 11. Παρακαλώ προτείνετε δράσεις που θα πρέπει να γίνουν για την καλύτερη διαχείριση και προστασία των περιοχών του Αγίου Ιωάννη, Λαυρακά και Σαρακίνικου;

.....

.....

### 12. Θα ενδιαφερόσασταν να συμμετέχετε σε εθελοντικές δράσεις προστασίας των περιοχών αυτών;

☐ Ναι και θα επικοινωνήσω μαζί σας ☐ Ναι αλλά εκτός τουριστικής περιόδου ☐ Όχι

### 13. Δημογραφικά Στοιχεία:

Θα μας δειχνόνατε για την ανάλυση των ερωτηματολογίων εάν συμπληρώνατε τα παρακάτω στοιχεία. Εάν δεν επιθυμείτε απαντήστε τα κενά και επιστρέψτε τα ερωτηματολόγια.

|  |  |                                  |                                      |
|--|--|----------------------------------|--------------------------------------|
| Όνομα/Υπονόμο                                  |  |                                  |                                      |
| Φύλο   | <input type="checkbox"/> Άνδρας  | <input type="checkbox"/> Γυναίκα |                                      |
| Ηλικία   | <input type="checkbox"/> 18-24   | <input type="checkbox"/> 25-44   | <input type="checkbox"/> 45-και πάνω |
|  | <input type="checkbox"/> 25-34   | <input type="checkbox"/> 45-64   |                                      |
| Αριθμός μελών οικογένειας                      |  |                                  |                                      |
| Αριθμός παιδιών οικογένειας (κάτω των 16 ετών) |  |                                  |                                      |
| Επίπεδο εκπαίδευσης                            | <input type="checkbox"/> Πρωτοβάθμια εκπαίδευση<br><input type="checkbox"/> Μέση Δευτεροβάθμια εκπαίδευση (Γυμνάσιο)<br><input type="checkbox"/> Ανώτερη Δευτεροβάθμια εκπαίδευση (Λύκειο)<br><input type="checkbox"/> Ανώτατη Δευτεροβάθμια εκπαίδευση μη Τριτοβάθμια (ΕΕΚ)<br><input type="checkbox"/> Τριτοβάθμια εκπαίδευση (ΑΕΙ, ΤΕΙ, ΜSc, PhD) |                                  |                                      |
| Επάγγελμα                                      |  |                                  |                                      |
| Κύρια οικονομική δραστηριότητα νοικοκυριού;    |  |                                  |                                      |

### 1. Έχετε επισκεφτεί ποτέ τις ακόλουθες περιοχές;

|                        | ΠΟΤΕ                     | ΜΙΑ ΦΟΡΑ                 | ΠΛΗΡΗΣ 10 ΦΟΡΕΣ          | ΚΑΘΗ ΜΕΡΟΣ               | ΠΟΛΥΣΕΣ ΦΟΡΕΣ ΤΟ ΜΗΝΑ    |
|------------------------|--------------------------|--------------------------|--------------------------|--------------------------|--------------------------|
| Παραλία Αγίου Ιωάννη   | <input type="checkbox"/> | <input type="checkbox"/> | <input type="checkbox"/> | <input type="checkbox"/> | <input type="checkbox"/> |
| Παραλία Λαυρακά        | <input type="checkbox"/> | <input type="checkbox"/> | <input type="checkbox"/> | <input type="checkbox"/> | <input type="checkbox"/> |
| Κεδροδάσος Σαρακίνικου | <input type="checkbox"/> | <input type="checkbox"/> | <input type="checkbox"/> | <input type="checkbox"/> | <input type="checkbox"/> |

### 2. Κατά την επίσκεψή σας ποιες από τις παρακάτω δραστηριότητες έχετε κάνει? (Μπορείτε να σημειώσετε περισσότερες από μια απαντήσεις)

|                      | ΠΑΡΑΛΙΑ ΑΓΙΟΥ ΙΩΑΝΝΗ     | ΠΑΡΑΛΙΑ ΛΑΥΡΑΚΑ          | ΚΕΔΡΟΔΑΣΟΣ ΣΑΡΑΚΙΝΙΚΟΥ   |
|----------------------|--------------------------|--------------------------|--------------------------|
| Κατασκήνωση          | <input type="checkbox"/> | <input type="checkbox"/> | <input type="checkbox"/> |
| Κολύμβηση            | <input type="checkbox"/> | <input type="checkbox"/> | <input type="checkbox"/> |
| Πικ-νικ              | <input type="checkbox"/> | <input type="checkbox"/> | <input type="checkbox"/> |
| Ψάρεμα               | <input type="checkbox"/> | <input type="checkbox"/> | <input type="checkbox"/> |
| Λαβή φωτοθ.          | <input type="checkbox"/> | <input type="checkbox"/> | <input type="checkbox"/> |
| Συλλογή κοχυλίων     | <input type="checkbox"/> | <input type="checkbox"/> | <input type="checkbox"/> |
| Περπάτητο στην άμμο  | <input type="checkbox"/> | <input type="checkbox"/> | <input type="checkbox"/> |
| Εκπαιδευτική εκδρομή | <input type="checkbox"/> | <input type="checkbox"/> | <input type="checkbox"/> |
| Άλλο                 | <input type="checkbox"/> | <input type="checkbox"/> | <input type="checkbox"/> |

### 3. Ποια είναι η σχέση σας με τις περιοχές του Αγίου Ιωάννη, Λαυρακά και Σαρακίνικου; (Μπορείτε να σημειώσετε περισσότερες από μια απαντήσεις)

|  | ΠΑΡΑΛΙΑ ΑΓΙΟΥ ΙΩΑΝΝΗ     | ΠΑΡΑΛΙΑ ΛΑΥΡΑΚΑ          | ΚΕΔΡΟΔΑΣΟΣ ΣΑΡΑΚΙΝΙΚΟΥ   |
|--|--------------------------|--------------------------|--------------------------|
| Εργάζομαι (ή μέλος της οικογένειάς μου) εκεί                                 | <input type="checkbox"/> | <input type="checkbox"/> | <input type="checkbox"/> |
| Επιχειρούμε οικονομικά εμάς ως τουριστικό                                    | <input type="checkbox"/> | <input type="checkbox"/> | <input type="checkbox"/> |
| Έχουμε ιδιοκτησία γης στην περιοχή   | <input type="checkbox"/> | <input type="checkbox"/> | <input type="checkbox"/> |
| Αποτελεί πολιτιστική μας κληρονομιά  | <input type="checkbox"/> | <input type="checkbox"/> | <input type="checkbox"/> |
| Αποτελεί φυσική μας κληρονομιά   | <input type="checkbox"/> | <input type="checkbox"/> | <input type="checkbox"/> |
| Έχει εκπαιδευτική αξία για εμάς  | <input type="checkbox"/> | <input type="checkbox"/> | <input type="checkbox"/> |
| Έχει αξία ως μέρος αναμνηστικής για εμάς                                     | <input type="checkbox"/> | <input type="checkbox"/> | <input type="checkbox"/> |
| Επιχειρούμε φυσικούς πόρους από την περιοχή (πχ ψάρεμα, καλλιέργειες, βοσκή) | <input type="checkbox"/> | <input type="checkbox"/> | <input type="checkbox"/> |
| Άλλο   | <input type="checkbox"/> | <input type="checkbox"/> | <input type="checkbox"/> |

### 4. Πόσο καλά γνωρίζετε περιοχές του Αγίου Ιωάννη, Λαυρακά και Σαρακίνικου;

|  | Σωστό                    | Λάθος                    | Δεν Ξέρω                 |
|--|--------------------------|--------------------------|--------------------------|
| Οι περιοχές είναι Εθνικός Δρυμός   | <input type="checkbox"/> | <input type="checkbox"/> | <input type="checkbox"/> |
| Οι περιοχές είναι NATURA 2000  | <input type="checkbox"/> | <input type="checkbox"/> | <input type="checkbox"/> |
| Οι περιοχές έχουν χαρακτηριστεί ως περιοχές κοινοτικού ενδιαφέροντος (SCI) | <input type="checkbox"/> | <input type="checkbox"/> | <input type="checkbox"/> |
| Οι περιοχές έχουν οριστεί Ζώνες Εθνικής Προστασίας                         | <input type="checkbox"/> | <input type="checkbox"/> | <input type="checkbox"/> |
| Οι περιοχές προστατεύονται λόγω της παρουσίας:                             |                          |                          |                          |
| α) της χλωρίδας <i>carota carota</i>                                       | <input type="checkbox"/> | <input type="checkbox"/> | <input type="checkbox"/> |
| β) των δέντρων (λεξιμάνι κέδροι)   | <input type="checkbox"/> | <input type="checkbox"/> | <input type="checkbox"/> |
| γ) των κοχυλίων  | <input type="checkbox"/> | <input type="checkbox"/> | <input type="checkbox"/> |
| δ) των αρχαιοτήτων   | <input type="checkbox"/> | <input type="checkbox"/> | <input type="checkbox"/> |
| ε) του οικοσυστήματος αμμοτράνων με κέδρους                                | <input type="checkbox"/> | <input type="checkbox"/> | <input type="checkbox"/> |
| ζ) δεν προστατεύονται  | <input type="checkbox"/> | <input type="checkbox"/> | <input type="checkbox"/> |
| η) άλλοι   | <input type="checkbox"/> | <input type="checkbox"/> | <input type="checkbox"/> |



## ΕΡΩΤΗΜΑΤΟΛΟΓΙΟ

Δράση Α.6. Διαβούλευση με τους αρμοδιόμενους φορείς και την τοπική κοινωνία

Η άποψη της τοπικής κοινωνίας για την περιβαλλοντική προστασία της

“ νήσου Γαύδου ”

Η γνώμη σας μετράει!

Στα πλαίσια του ευρωπαϊκού 4ετους LIFE+ προγράμματος JUNICOAST που ξεκίνησε τον Ιανουάριο 2009, και υλοποιείται από το Μεσογειακό Αγρονομικό Ινστιτούτο Χανίων (ΜΑΙΧ), το Εθνικό Καποδιστριακό Πανεπιστήμιο Αθηνών και τις Διευθύνσεις Δασών Χανίων και Λασιθίου, προβλέπονται δράσεις για την προστασία τριών περιοχών της νήσου Γαύδου και συγκεκριμένα τις παραλίες του Αγίου Ιωάννη του Λαυρακά και του Σαρακίνικου, σε συνδυασμό με την συμμετοχή της τοπικής κοινωνίας και των αρμόδιων φορέων. Γι' αυτό το λόγο μας ενδιαφέρει η άποψή σας για τις απειλές και τα μέτρα που πιστεύετε ότι θα πρέπει να ληφθούν για την αποτελεσματική περιβαλλοντική προστασία των περιοχών αυτών.

Το ερωτηματολόγιο είναι ανώνυμο και εμπιστευτικό. Οι απαντήσεις σας θα αναλυθούν από την ερευνητική ομάδα του ΜΑΙΧ για να προσδιοριστεί η άποψη της τοπικής κοινωνίας σχετικά με θέματα που αφορούν την προστασία της νήσου Γαύδου.

Από συμπληρώσετε το ερωτηματολόγιο, παρακαλείσθε να το επιστρέψετε στο φορέα/άτομο που σας το έδωσε.

Για περισσότερες πληροφορίες για το πρόγραμμα LIFE+ JUNICOAST απευθυνθείτε στην ιστοσελίδα μας, [www.junicoast.gr](http://www.junicoast.gr), ή στείλετε email στο [info@junicoast.gr](mailto:info@junicoast.gr).



ΜΕΣΟΓΕΙΑΚΟ ΑΓΡΟΝΟΜΙΚΟ ΙΝΣΤΙΤΟΥΤΟ ΧΑΝΙΩΝ, Τμήμα Διαχείρισης Περιβάλλοντος  
Τηλ.: 28210-35000, <http://www.maich.gr/>

### 5. Ποιες από τις παρακάτω δραστηριότητες απαγορεύονται στις περιοχές του Αγίου Ιωάννη, Λαυρακά και Σαρακίνικου; (Βάλτε x μόνο στις δραστηριότητες που πιστεύετε πως απαγορεύονται)

|                    | ΠΑΡΑΛΙΑ ΑΓΙΟΥ ΙΩΑΝΝΗ     | ΠΑΡΑΛΙΑ ΛΑΥΡΑΚΑ          | ΚΕΔΡΟΔΑΣΟΣ ΣΑΡΑΚΙΝΙΚΟΥ   |
|--------------------|--------------------------|--------------------------|--------------------------|
| Η βόσκηση          | <input type="checkbox"/> | <input type="checkbox"/> | <input type="checkbox"/> |
| Οι καλλιέργειες    | <input type="checkbox"/> | <input type="checkbox"/> | <input type="checkbox"/> |
| Η κατασκήνωση      | <input type="checkbox"/> | <input type="checkbox"/> | <input type="checkbox"/> |
| Η βόσκηση          | <input type="checkbox"/> | <input type="checkbox"/> | <input type="checkbox"/> |
| Τα ψάρεμα          | <input type="checkbox"/> | <input type="checkbox"/> | <input type="checkbox"/> |
| Το άνοιγμα φωτιάς  | <input type="checkbox"/> | <input type="checkbox"/> | <input type="checkbox"/> |
| Η κοπή ξύλων       | <input type="checkbox"/> | <input type="checkbox"/> | <input type="checkbox"/> |
| Η συλλογή κοχυλίων | <input type="checkbox"/> | <input type="checkbox"/> | <input type="checkbox"/> |
| Άλλο               | <input type="checkbox"/> | <input type="checkbox"/> | <input type="checkbox"/> |

### 6. Τι από τα παρακάτω πιστεύετε πως αποτελεί σημαντική περιβαλλοντική απειλή για τις περιοχές του Αγίου Ιωάννη, Λαυρακά και Σαρακίνικου (σημειώστε x στις τρεις πιο σημαντικές απειλές)

|                                   | ΠΑΡΑΛΙΑ ΑΓΙΟΥ ΙΩΑΝΝΗ     | ΠΑΡΑΛΙΑ ΛΑΥΡΑΚΑ          | ΚΕΔΡΟΔΑΣΟΣ ΣΑΡΑΚΙΝΙΚΟΥ   |
|-----------------------------------|--------------------------|--------------------------|--------------------------|
| Περιορισμένη φυσική αναγέννηση    | <input type="checkbox"/> | <input type="checkbox"/> | <input type="checkbox"/> |
| Ημερήσιοι επισκέπτες              | <input type="checkbox"/> | <input type="checkbox"/> | <input type="checkbox"/> |
| Κατασκήνωση                       | <input type="checkbox"/> | <input type="checkbox"/> | <input type="checkbox"/> |
| Έλλειψη ευαισθητοποίησης πολιτών  | <input type="checkbox"/> | <input type="checkbox"/> | <input type="checkbox"/> |
| Συνωστισμός και η διαχείρισή τους | <input type="checkbox"/> | <input type="checkbox"/> | <input type="checkbox"/> |
| Πυρκαγιά                          | <input type="checkbox"/> | <input type="checkbox"/> | <input type="checkbox"/> |
| Κόψιμο κλαδιών-ξύλων              | <input type="checkbox"/> | <input type="checkbox"/> | <input type="checkbox"/> |
| Υπερβόσκηση                       | <input type="checkbox"/> | <input type="checkbox"/> | <input type="checkbox"/> |
| Άλλο                              | <input type="checkbox"/> | <input type="checkbox"/> | <input type="checkbox"/> |

### 7. Κατά την άποψή σας σε τι κατάσταση διατήρησης βρίσκεται το φυσικό περιβάλλον των περιοχών;

|                        | ΕΞΗΛΙΞΗ ΚΑΤΑΣΤΑΣΗΣ       | ΚΛΙΝΗ ΚΑΤΑΣΤΑΣΗΣ         | ΜΕΤΡΗΤΗ ΚΑΤΑΣΤΑΣΗΣ       | ΚΛΙΝΗ ΚΑΤΑΣΤΑΣΗΣ         | ΔΕΝ ΞΕΡΩ                 |
|------------------------|--------------------------|--------------------------|--------------------------|--------------------------|--------------------------|
| Παραλία Αγίου Ιωάννη   | <input type="checkbox"/> | <input type="checkbox"/> | <input type="checkbox"/> | <input type="checkbox"/> | <input type="checkbox"/> |
| Παραλία Λαυρακά        | <input type="checkbox"/> | <input type="checkbox"/> | <input type="checkbox"/> | <input type="checkbox"/> | <input type="checkbox"/> |
| Κεδροδάσος Σαρακίνικου | <input type="checkbox"/> | <input type="checkbox"/> | <input type="checkbox"/> | <input type="checkbox"/> | <input type="checkbox"/> |

### 7α. Πιστεύετε ότι η κατάσταση των περιοχών αυτών τα τελευταία 5 χρόνια έχει:

☐ Βελτιωθεί ☐ Παραμένει ίδια ☐ Μετεωρίζεται ☐ Δεν Ξέρω

Τι έχει αλλάξει; .....

### 8. Σας έχει ποτέ ζητηθεί η γνώμη σας για δράσεις που αφορούν την προστασία των περιοχών του Αγίου Ιωάννη, Λαυρακά και Σαρακίνικου;

☐ Ποτέ ☐ Σπάνια ☐ Μερικές φορές ☐ Συχνά ☐ Πάντοτε

### 9. Είστε ικανοποιημένοι με τις ευκαιρίες για ενημέρωση και συμμετοχή που σας έχουν δοθεί για δράσεις που αφορούν την προστασία των περιοχών του Αγίου Ιωάννη, Λαυρακά και Κεδροδάσους Σαρακίνικου;

☐ Καθόλου ☐ Πολύ λίγο ☐ Μέτρια ☐ Πολύ ☐ Πάρα πολύ